



Guía familiar

para reabrir escuelas

2021



INDICE

Junta de Educación	3
Carta del superintendente	4-5
Nuestra guía de principios y descripción general	7
Modelos de aprendizaje para la reapertura	7
Cuando los estudiantes regresan	8
Modelos de aprendizaje para la reapertura	9-10
Instrucción en la escuela primaria	11
Instrucción en la escuela intermedia	12
Instrucción en la escuela secundaria	13
Enseñanza y aprendizaje	13
Requisitos y procedimientos	15-18
Recursos digitales	19
Salud y seguridad	20
Requisitos y procedimientos de salud y seguridad	21-25
Procedimientos para la llegada de los estudiantes	26
Localización de contactos	27
Promoviendo hábitos de salud	28
Apoyo social y emocional	29
Protocolo de limpieza	30
Recursos Adicionales	31
Código de conducta	32
Proceso de registro en Línea	33
Enlaces de orientación	34
Preguntas más frecuentes	35-37
Contactos importantes	38-39

Junta de Educación



Miembros del BOE (de izquierda a derecha)

1. **Sra. Carol Maida**
2. **Sr. William Walker**
3. **Sra. Ramona Burton**
4. **Sra. Susan Prokosch (fallecida)**
5. **Sra. Carole Mineo - Presidenta**
6. **Sr. Philip Howard - Vicepresidente**
7. **Sr. Darren Stridiron**
8. **Dr. Shane Henderson**
9. **Sra. Sylvia Santiago**
10. **Sr. Mark Levinstein (sin foto)**

Carta del Superintendente

Queridos padres, tutores, personal escolar y estudiantes:

El Distrito Escolar Ampliado de la Ciudad de Newburgh (NECSD) ha estado planificando y preparándose activamente para el inicio del año escolar 2020-2021 durante varios meses. Gracias por su paciencia y apoyo durante este tiempo. A mediados de julio, el Departamento de Salud del Estado de Nueva York y el Departamento de Educación del Estado de Nueva York publicaron una guía que los distritos y las escuelas deben seguir. El reto ahora es cómo hacer para que tanto adultos como estudiantes puedan reingresar a las escuelas de manera segura al tiempo que recreamos la experiencia escolar para el año académico 2020-2021.

Como se puede imaginar, prepararse para este año escolar ha sido todo un desafío e increíblemente complejo, pero nosotros aprovechamos las oportunidades y enfrentamos los retos. Por lo tanto, hemos tratado y evaluado varios escenarios y posibles modelos para reabrir escuelas. La verdad es que no existe un modelo único que pueda abordar todos los desafíos educativos, operativos y logísticos que enfrentará nuestro sistema escolar.

Su apoyo durante la primavera, cuando se ordenó el cierre de las escuelas, fue muy apreciado y lo volvemos a solicitar. Estamos planeando el progreso, no la perfección. Abrir las escuelas en el otoño será algo nuevo.

Reconocemos que esta interrupción y el estrés de la incertidumbre han causado una gran ansiedad en las familias. A través de encuestas, reuniones, correos electrónicos y llamadas telefónicas, hemos tomado en cuenta miles de perspectivas de las familias y el personal y, lo que es más importante, sabemos que cualquier modelo que consideremos debe examinarse a través del lente de la equidad y la excelencia, y debemos hacer lo mismo con la salud y la seguridad de nuestros 12,000 estudiantes y 2,500 miembros del personal.

Si bien esto no es lo que esperábamos o lo que podríamos haber imaginado, vemos oportunidades por delante. Comenzaremos el año escolar 2020-21 de una manera sin precedentes: empezaremos virtualmente y tendremos fases de transición específicas para los estudiantes durante el otoño.

Carta del superintendente

Me complace compartir con ustedes nuestra planificación para el otoño. El Plan de Operación Reapertura 2020-21 proporciona una visión general de los modelos que consideramos y el modelo que implementaremos en esta ocasión dado el estado de la tasa de infección por COVID-19 en nuestra región y la orientación que hemos recibido del estado de Nueva York.

Por favor, comprenda que este es un borrador de la guía y es probable que cambie en función de la nueva información y datos que salgan. Sus comentarios seguirán siendo esenciales para modificar y mejorar nuestros planes, así que continúe respondiendo las encuestas y contáctenos según sea necesario.

Tomaremos la decisión para iniciar la instrucción en persona según las novedades en cuanto a salud sean positivas. Aunque no podemos predecir la ruta que seguirá el coronavirus, las escuelas de Newburgh se comprometen a regresar por un camino seguro.

Asegúrese de que su hijo cumpla con las expectativas académicas con respecto a la asistencia, participación y presentación de sus trabajos durante el primer trimestre. No queremos que nuestros estudiantes pierdan más terreno del que ya han perdido. Continúe aplicando la higiene adecuada, la distancia social y use máscara.

Nos sentimos honrados de contar con su apoyo y esperamos que colaborando y trabajando juntos logremos superar esta pandemia. Esta es una responsabilidad inmensa que tomamos muy en serio.

Con mucho aprecio,



Roberto Padilla, Superintendente

Nuestros principios rectores para reabrir escuelas



Asegurar la seguridad y el bienestar de los académicos, profesores y personal.



Brinde instrucción inclusiva de alta calidad a los estudiantes, independientemente del modelo de entrega



Sea flexible y receptivo para satisfacer las necesidades de los académicos y las familias.



Planifica el progreso, no la perfección

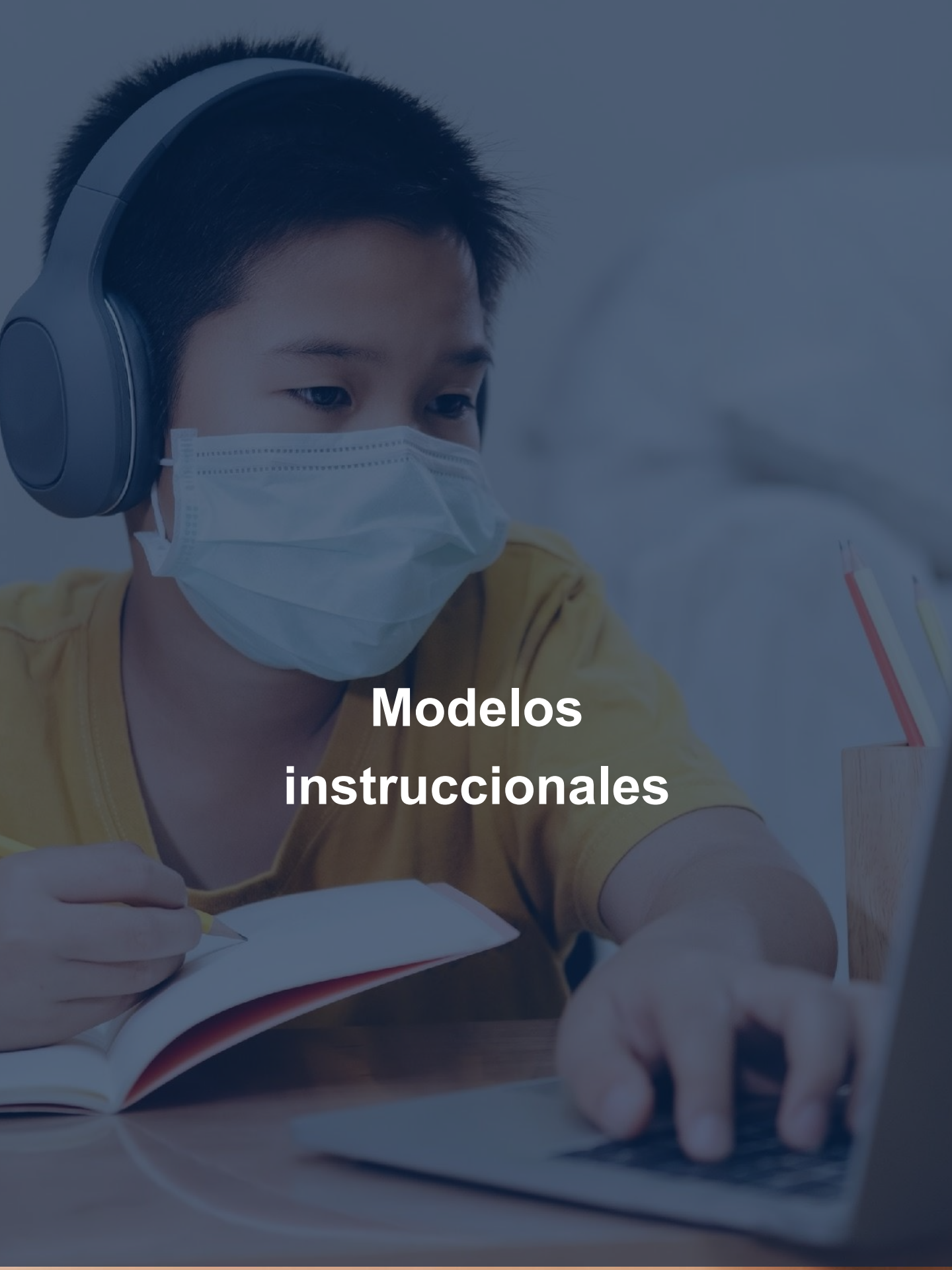
Visión general

Este plan fue creado en base a los comentarios de las familias, el profesorado y el personal. También nos guían el Departamento de Salud del estado de Nueva York, el Departamento de Educación del estado de Nueva York y el Departamento de Salud del condado de Orange. Al igual que otros distritos escolares en todo el país, las escuelas, las organizaciones y las empresas comenzarán a reabrirse gradualmente para obtener más trabajo, servicios e instrucción en persona, todo mientras trabajan para garantizar la seguridad de los estudiantes, el personal y los miembros de la familia.

En Newburgh, nuestro objetivo principal es que nuestro distrito sea un ambiente “libre de Covid” al trabajar con funcionarios de atención médica y el Departamento de Educación del estado. Deben considerarse todos los arreglos flexibles como la programación escalonada, el teletrabajo y el aprendizaje virtual para complementar el trabajo que normalmente haríamos en persona. Queremos que nuestros estudiantes, familias y personal se sientan lo más cómodos posible al regresar, por favor continúa enviándonos comentarios mientras navegamos por las posibilidades de reapertura.

Realidades probables y restricciones

Esta pandemia ha demostrado ser impredecible; sin embargo, creemos que hay algunas realidades probables que nuestro personal, estudiantes y familias pueden anticipar. Algunas de esas realidades ayudan a nuestros planes a reabrir, mientras que hay retos que pueden limitar nuestros esfuerzos. Es importante, según lo planeamos, que todos estemos sincronizados sobre lo que es probable para que podamos concentrar la mayor parte de nuestro esfuerzo en las circunstancias más probables, al tiempo que garantizamos que planifiquemos los diversos escenarios de "qué pasaría si".

A young boy with dark hair is wearing large, grey over-ear headphones and a white surgical face mask. He is sitting at a desk, looking intently at a laptop screen. His right hand is on the laptop keyboard, and his left hand is holding a yellow pencil over an open notebook. To the right of the laptop, there is a wooden pencil holder containing several colored pencils. The background is a plain, light-colored wall. The entire image has a semi-transparent dark blue overlay, and the text 'Modelos instruccionales' is centered in white.

**Modelos
instruccionales**

Quando los estudiantes regresen

El año escolar 2020-2021 comenzará el martes 1 de septiembre de 2020. Los estudiantes comenzarán 100% virtual durante el mes de septiembre y pasarán a un horario híbrido para el aprendizaje presencial y virtual a partir de octubre. La hora prevista de inicio en septiembre para todos los estudiantes será a las 9 a.m. El aprendizaje en persona habrá reducido el tamaño de las clases y la capacidad de construcción. El objetivo es que todos los niveles de grado estén en una rotación escolar híbrida este otoño. Los estudiantes serán colocados en grupos basados en su nombre y agrupados en fases durante los primeros meses del año escolar.

Calendario de Implementación

El NECSD prevé comenzar el año escolar en un modelo de instrucción virtual únicamente dadas las condiciones actuales de salud pública, para planificar las necesidades de nuestras familias y proporcionar capacitación suficiente para el personal y los estudiantes sobre los nuevos protocolos COVID-19.

La Fase 2 (anticipada) comenzará la primera semana de octubre.

Las fases durarán aproximadamente 1 mes, según el nivel escolar, el grado y la edad.

Las fases están sujetas a cambios según las condiciones actualizadas de salud pública y la experiencia de implementación. Los cambios serán comunicados por su escuela.

Detalles y fechas de la fase seguirán.

Secuenciación

Los estudiantes con necesidades especiales y que reciben servicios específicos y estudiantes nuevos en una banda de nivel de grado son los primeros en regresar a la escuela. Los estudiantes médicamente comprometidos deben permanecer 100% virtuales hasta que se determine que es seguro regresar.

Fase 1

Aprendizaje 100% virtual para septiembre de 2020

Escuela primaria

Fase 2

Pre-Kindergarten, Kindergarten, Primer Grado y estudiantes en Programas de Educación Especial, ELLs, OT, PT, Speech, McKinney-Vento, Refu

Fase 3

Grado 2 and 3

Fase 4

Grado 4 and 5

Escuela intermedia

Fase 2

Grado 6 y estudiantes con necesidades específicas

Fase 3

Grado 7

Fase 4

Grado 8

Escuela secundaria

Fase 2

Grado 9 y estudiantes con necesidades específicas

Fase 3

Grado 10 and 11

Fase 4

Grado 12

Modelos de aprendizaje para la reapertura

Nuestro objetivo es proporcionar instrucción de alta calidad y experiencias de aprendizaje para todos los estudiantes de NECSD, ya sea en persona o virtualmente.



Modelo virtual

		lunes	martes	miércoles	jueves	viernes
SEMANA	Azul	virtualmente	virtualmente	virtualmente	virtualmente	virtualmente
	Oro	virtualmente	virtualmente	virtualmente	virtualmente	virtualmente

Aprendizaje virtual: Educación que se lleva a cabo completamente en línea con el uso de la tecnología. Todos los estudiantes de K-12 recibirán un Chromebook dedicado para el aprendizaje virtual.

La hora de inicio prevista para todos los estudiantes para el mes de septiembre es a las 9 a.m.



Modelo híbrido

		lunes	martes	miércoles	jueves	viernes
SEMANA	Azul	en la escuela	en la escuela	Aprendizaje adicional en persona para estudiantes con prioridades	virtualmente	virtualmente
	Oro	virtualmente	virtualmente	Aprendizaje adicional en persona para estudiantes con prioridades	en la escuela	en la escuela

Aprendizaje híbrido Se refiere al lugar donde ocurre el aprendizaje; NECSD ofrecerá oportunidades que combinan el aprendizaje tanto en persona (en la escuela) como en línea (virtual).

Los estudiantes serán colocados en grupos según su nombre:

Grupo Azul: A-M

Grupo de Oro: N-Z

Los directores tendrán determinaciones finales y pueden mover a los estudiantes dentro y fuera de los grupos según el programa escolar.

Los padres que tienen más de un hijo en el hogar con apellidos diferentes pueden apelar con los directores para que mantengan a sus hijos en la misma grupo.

Modelos de aprendizaje para la reapertura

Nuestro objetivo es proporcionar instrucción de alta calidad y experiencias de aprendizaje para todos los estudiantes de NECSD, ya sea en persona o virtualmente.

Esta opción aún no ha sido adoptada / aprobada



Elección de los padres 100% virtual

		Monday	Tuesday	Wednesday	Thursday	Friday
SEMANA	Grupo	virtualmente	virtualmente	virtualmente	virtualmente	virtualmente

- La opción de elección de los padres proporciona un aprendizaje 100% virtual durante un trimestre completo
- Los padres deben inscribirse antes del 10 de agosto
- Los estudiantes no se incorporarán gradualmente durante las fases 2 a 4
- Estudiantes de secundaria: los padres pueden optar por no participar al comienzo del segundo trimestre (noviembre)
- Estudiantes de primaria: los padres pueden optar por no participar al comienzo del segundo trimestre (diciembre)



Instrucción de escuela primaria



En el colegio

- Instrucción diaria en los grados K-5:
- SEL - (Aprendizaje social y emocional)
- Alfabetización: lectura, escritura, trabajo de palabras
- Matemáticas, clases de grupos enteros y grupos pequeños
- Estudios Sociales y Ciencias - Lecciones para grupos enteros y grupos pequeños
- Especiales: arte, música, educación física, medios de la biblioteca



Virtual

- Horario de oficina virtual
- Lecciones sincrónicas - sesión en vivo con el maestro
- Lecciones asincrónicas: lecciones pregrabadas, videos, oportunidad para el aprendizaje independiente y finalización de tareas
- Trabajo en grupos pequeños: sesiones sincrónicas con el profesor y los alumnos asignados para centrarse en el aprendizaje diferenciado, el aprendizaje basado en proyectos

Horario potencial (en la escuela)

30 min - SEL / Ciudadanía digital

120 min - Bloque ELA
- Leyendo
- Escritura
- Trabajo de palabra

40 min - almuerzo

90 min - Bloque matemático

40 min - Especiales
90 min - Sci / Soc St.
- Proyecto basado
Actividades de aprendizaje

AIS, ENL y servicios relacionados con el apoyo se proporcionará y programará para los estudiantes identificados.



PROGRAMA DE ESTUDIANTES DE MUESTRA - HÍBRIDO AA / BB

Lunes martes

miércoles

jueves

viernes



Horario de oficina virtual del profesor
Materiales de clase preparados
Aceleración del trabajo independiente
Control de bienestar

Limpieza de edificios escolares

Instrucción diferenciada
Discusiones interactivas
Instrucción individual
Lecciones prácticas y laboratorios
Control de bienestar

Instrucción de escuela intermedia



En la escuela

Los estudiantes se dividirán en grupos para reducir la cantidad de estudiantes en un edificio a la vez, para cumplir con las pautas del Departamento de Salud y del Departamento de Educación del estado.

Las transiciones dentro de los edificios se reducirán considerablemente (2-4 vs 8)

Los estudiantes recibirán instrucción en un ciclo de seis días que combina oportunidades de aprendizaje en persona y virtuales.

Los estudiantes recibirán instrucción de acuerdo con sus horarios en materias básicas, asignaturas optativas, idiomas del mundo, educación física, salud, CTE y tecnología

Se proporcionarán oportunidades para el apoyo académico / SEL.

Calendario potencial (Gr. 6)

Período 1-2 - Ciencia

Período 1-2 - Estudios sociales

Período 1-2 - Matemáticas

Período 7 - Almuerzo

Período 8-9 - Inglés

Período 10-11 - Bloque de Inglés -

Bloque de Matemáticas - Enriquecimiento

Período 12-13 - Electiva

Período 14-15 - Electiva



Virtual

- Los maestros realizarán horarios de oficina virtuales
- Materiales de lectura preparados
- Lecciones y videos pregrabados
- Trabajo independiente
- Oportunidades de aprendizaje basadas en proyectos.
- Aprendizaje sincrónico en vivo

PROGRAMA DE ESTUDIANTES DE MUESTRA - HÍBRIDO AA / BB

Lunes martes



Programa potencial como arriba



Programa potencial como arriba

miércoles



Programa potencial como arriba

jueves



Programa potencial como arriba

viernes



Programa potencial como arriba

Horario de oficina virtual del profesor

Materiales de clase preparados

Aceleración del trabajo

independiente

Control de bienestar

Limpieza de edificios escolares

Instrucción diferenciada

Discusiones interactivas

Instrucción individual

Lecciones prácticas y laboratorios

Control de bienestar



Instrucción de secundaria



En la escuela

Los estudiantes se dividirán en grupos para reducir la cantidad de estudiantes en un edificio a la vez para cumplir con las pautas del Departamento de Salud y del Departamento de Educación del estado.

Las transiciones dentro de los edificios se reducirán considerablemente (2-4 vs.8)

Los estudiantes recibirán instrucción en un ciclo de seis días que combina oportunidades de aprendizaje en persona y virtuales.

Los estudiantes recibirán instrucción de acuerdo con sus horarios en materias básicas, asignaturas optativas, idiomas del mundo, educación física, salud, CTE y tecnología

Se proporcionarán oportunidades para el apoyo académico / SEL.

Calendario potencial (Gr. 9-12)

95 min - Período 1 o 5

90 min - Período 2 o 6

20 min - almuerzo

90 min - Período 3 o 7

65 min - Período 4 u 8

El período de almuerzo de los estudiantes puede ocurrir en un horario diferente al horario anterior.



Virtual

- Los maestros realizarán horarios de oficina virtuales
- Materiales de lectura preparados
- Lecciones y videos pregrabados
- Trabajo independiente
- Oportunidades de aprendizaje basadas en proyectos.
- Aprendizaje sincrónico en vivo



PROGRAMA DE ESTUDIANTES DE MUESTRA - HÍBRIDO AA / BB

lunes martes



Programa potencial como arriba



Programa potencial como arriba

miércoles



Programa potencial como arriba

jueves



Programa potencial como arriba

viernes



Programa potencial como arriba

Horario de oficina virtual del profesor
Materiales de clase preparados
Aceleración del trabajo independiente
Control de bienestar

Limpieza de edificios escolares

Instrucción diferenciada
Discusiones interactivas
Instrucción individual
Lecciones prácticas y laboratorios
Control de bienestar

A young girl with her hair tied back, wearing a white face mask and a black and white striped long-sleeved shirt. She is looking down at her hands, which are positioned as if she is about to perform a task or is in the middle of one. The background is a blurred classroom setting with other students and desks. The overall image has a blue tint.

Enseñanza y aprendizaje

Enseñanza y aprendizaje

Requisitos y procedimientos



- ❑ **Modelos de instrucción:** el año escolar 2020-2021 abarca un modelo combinado de enseñanza y aprendizaje. El modelo incluye una combinación de lo siguiente:



- ❑ **El aprendizaje virtual** es una educación que se lleva a cabo completamente en línea con el uso de la tecnología. Todos los estudiantes de K-12 recibirán un dispositivo dedicado para el aprendizaje virtual. El aprendizaje virtual ocurre fuera del entorno escolar.



- ❑ **El aprendizaje híbrido** se refiere al lugar donde ocurre el aprendizaje; NECSD ofrecerá oportunidades que combinan el aprendizaje tanto en persona (en la escuela) como en línea (virtual).



- ❑ **El aprendizaje sincrónico** se refiere al aprendizaje virtual con enseñanza y aprendizaje en vivo, a través de una plataforma de conferencia o reunión virtual. NECSD aumentará la cantidad de aprendizaje sincrónico en modelos de aprendizaje virtuales o híbridos



- ❑ **El aprendizaje asincrónico** se refiere a los estudiantes que acceden al aprendizaje en diferentes momentos, y trabajan a su propio ritmo. El aprendizaje asincrónico puede ocurrir junto con el aprendizaje sincrónico y guiado por el maestro del salón, o puede hacerse en momentos en que las familias y los estudiantes pueden completar las tareas requeridas. Un aprendizaje sincrónico se combinará con modelos sincrónicos y en persona.



- ❑ **Enfoque de la instrucción:** todos los modelos de instrucción incluirán la presentación de nuevo material y contenido, el desarrollo y el refuerzo de habilidades, y el uso de evaluaciones formativas e intermedias para medir el progreso y abordar las brechas de aprendizaje alineadas con la recopilación de datos de estándares de aprendizaje del estado de Nueva York y el análisis continuará ocurriendo para asegurar que todos los estudiantes demuestren crecimiento académico. Los materiales y el currículo apoyados por el distrito serán seguidos y utilizados con fidelidad.



- ❑ **Calificación:** la calificación se basará en una escala de 0 a 4, independientemente del modelo en su lugar (por ejemplo, virtual, en persona o híbrido). En el nivel K-5, la calificación estará basada en estándares. Se proporcionarán oportunidades para recuperar las tareas perdidas y/o la aceptación del trabajo tardío. Las calificaciones reflejarán las tareas en el salón, las pruebas, los cuestionarios y los proyectos realizados tanto en persona como virtualmente.

Enseñanza y aprendizaje

Requisitos y procedimientos



- ❑ **Evaluación:** Se seguirá el calendario de evaluaciones del distrito. Las evaluaciones formativas y/o las pruebas de fin de unidad se utilizarán para informar la instrucción. Las evaluaciones provisionales a través de herramientas como Read, IReady, IRLA/ENIL se utilizarán para medir el crecimiento y ajustar los objetivos de aprendizaje para los estudiantes. Las adaptaciones de prueba se implementarán según lo exijan las regulaciones federales y estatales para los estudiantes que tienen planes de acomodación 504 o planes de educación individualizados.



- ❑ **Ambiente del salón de clase:** Las estaciones de los estudiantes estarán espaciadas a 6 pies de distancia donde sea posible, para asegurar el distanciamiento social. Los muebles que no son esenciales para el modelo actual de enseñanza y aprendizaje serán retirados de los salones de clase cuando haya almacenamiento disponible, para maximizar el espacio de instrucción y el distanciamiento social. Se requerirá que los estudiantes y el personal usen máscaras y tomen descansos del uso de las máscaras durante el día. El movimiento dentro de los salones de clase y en todo el edificio será limitado. Los estudiantes serán monitoreados en todas las áreas comunes para asegurarse de que estén practicando el distanciamiento social y las expectativas de seguridad. El área especial y las clases de servicio relacionadas se adherirán al distanciamiento social. Las actividades de colaboración y los recursos compartidos serán limitados. No se permitirán visitas a los salones de clase.



- ❑ **Materiales:** Los maestros minimizarán el uso de elementos compartidos en el salón, incluidas herramientas de aprendizaje, lápices y otros elementos compartidos en un entorno grupal. Si se requieren actividades grupales para satisfacer las necesidades de aprendizaje de los estudiantes, se deben usar máscaras y se debe practicar el distanciamiento social. Esto incluye todos los entornos del salón (área especial, servicios relacionados). Los maestros aumentarán el uso de la instrucción digital para limitar la propagación de gérmenes en las áreas del salón, cuando sea posible. Todos los estudiantes tendrán dispositivos personales para uso doméstico y escolar para evitar el intercambio de recursos electrónicos.



- ❑ **Aprendizaje continuo y soporte para la tecnología:** La enseñanza y el aprendizaje harán énfasis en diversos soportes/recursos tecnológicos que los estudiantes utilizarán en los modelos de instrucción descritos (por ejemplo, Google Classroom, Gmail, Google Meet). Los maestros y los facilitadores de tecnología educativa incorporarán lecciones para garantizar que los estudiantes están maximizando estos recursos con el fin de participar plenamente en el aprendizaje virtual e híbrido.



- ❑ **Asistencia:** Los protocolos de asistencia, incluidos los estudiantes que están aprendiendo de forma virtual, comenzarán en septiembre. Se desarrollará un mecanismo para recopilar e informar la asistencia diaria. Haremos contacto diario con estudiantes en entornos virtuales o híbridos.

Enseñanza y Aprendizaje

Requisitos y procedimientos



- ❑ **Contenido y entrega de CTE:** Los cursos de CTE continuarán siendo enseñados por el maestro de CTE certificado apropiado. Se alentará a los estudiantes a tener kits "para llevar" cuando participen en el aprendizaje virtual. Consideración de transmisión de video en vivo y tareas de laboratorio modificadas para reducir la observación de cerca. Se implementarán procedimientos para compartir, desinfectar y descontaminar los suministros. Las horas de instrucción requeridas para algunas áreas de certificación serán monitoreadas de cerca tanto en modelos virtuales como híbridos.



- ❑ **Excursiones y reuniones grandes:** Para mantenerse comprometidos con la salud y la seguridad de nuestros estudiantes y el personal, no se permitirán excursiones y grandes grupos como conciertos, asambleas hasta nuevo aviso.
- ❑ **Laboratorios:** Según el Reglamento del Comisionado, los cursos que culminan en un examen de Regentes en ciencias deben incluir 1200 minutos de experiencias de laboratorio. Debido a la posibilidad de un modelo de instrucción híbrido o totalmente virtual como resultado de COVID-19, el requisito de laboratorio de 1200 minutos se puede cumplir a través de experiencias de laboratorio prácticas, experiencias de laboratorio virtuales o una combinación de ambos junto informes de laboratorio satisfactorios para el año escolar 2020-21. NECSD desarrollará laboratorios que cumplan con los requisitos y, al mismo tiempo, minimice el intercambio de materiales de laboratorio para evitar una posible exposición.



- ❑ **Estudiantes excepcionales:** Los estudiantes excepcionales serán priorizados, según las pautas de SED, en cualquier incorporación en persona. Se desarrollarán modelos semanales completos de instrucción para estudiantes de clase especial en el distrito durante la incorporación paulatina en persona. Los servicios relacionados se priorizará tanto en modelos en persona como híbridos con consideración de teleterapia para los estudiantes que requieren apoyo individualizado. Los protocolos para la realización de evaluaciones en persona bajo los requisitos de Child Find se desarrollarán para cumplir con las regulaciones estatales y federales para los estudiantes que inicialmente son remitidos al Comité de Educación Especial y Educación Preescolar (CSE y CPSE), así como aquellos que requieren reevaluaciones. Las reuniones de CSE y CPSE continuarán realizándose virtualmente, permitiendo a los padres y la participación plena de los miembros de la comunidad en las reuniones. Los servicios de traducción se seguirán brindando según sea necesario. Las reuniones de CSE y CPSE abordarán las necesidades de los estudiantes en modelos híbridos y virtuales para garantizar que los estudiantes puedan realizar una transición sin problemas entre los modelos. Se seguirán brindando adaptaciones según el plan de educación individualizado de cada estudiante.

Enseñanza y aprendizaje

Requisitos y procedimientos



- ❑ **Estudiantes del idioma inglés (ELL):** Los servicios de ELL se brindarán en modelos híbridos y en persona para cumplir con las regulaciones de la Parte 154. La detección de nuevos participantes se realizará dentro de los 30 días según lo establecido por las pautas de SED. El distrito se asegurará de que se establezcan protocolos de comunicación para garantizar que las familias reciban interpretación y traducción en el idioma que más habla el distrito. Todos los ELL recibirán la Unidad de Estudio de instrucción requerida en su ENL o programa bilingüe.



- ❑ **Clases especiales y de encore:** Se desarrollarán planes de para minimizar el movimiento de estudiantes hacia y desde clase especiales, educación física y otros servicios. Las clase especiales pueden ingresar a los grupos actuales de estudiantes en los salones de clase en las que se encuentran. Los salones de clase de educación física y música cumplirán con los requisitos de distancia social de DOH y SED de doce pies entre los estudiantes. Se explorarán espacios alternativos, incluido el uso de espacios al aire libre.



- ❑ **Actividades Extracurriculares:** Las actividades extracurriculares serán limitadas y todos los protocolos de salud y seguridad vigentes durante el día escolar también se mantendrán durante las actividades extracurriculares. Las actividades extracurriculares se suspenderán durante la entrega de modelos virtuales e híbridos.

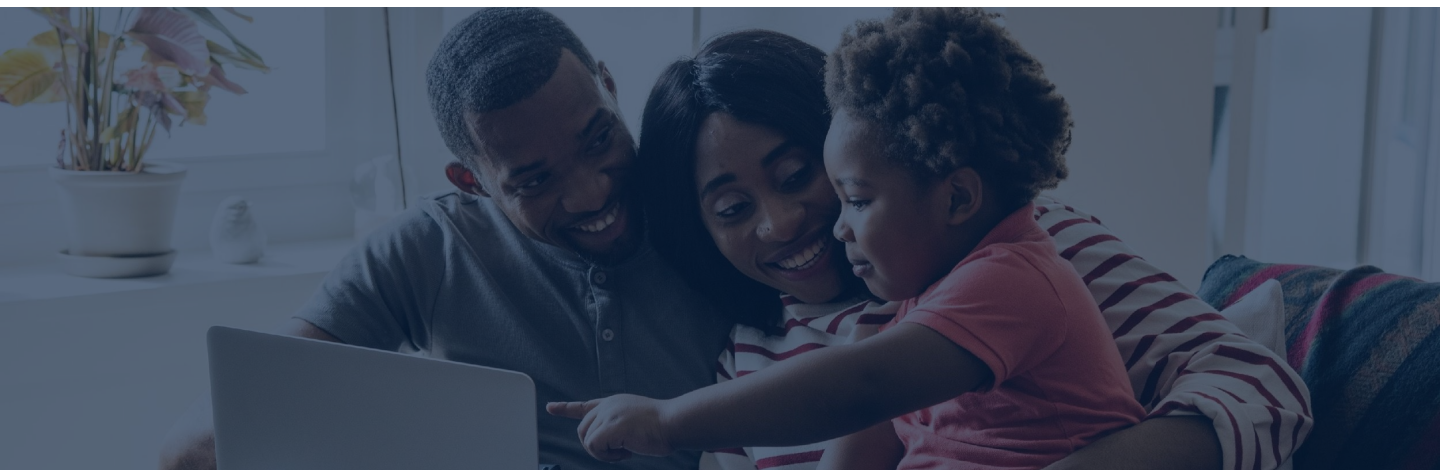
Recursos digitales

Evaluación	Presentación/Entrega	Colaboración	Herramientas de Creación	Investigación y Contenido
Google Forms Ed Puzzle Castle Learning iReady Discovery Ed Go Math Illustrative Math	PearDeck Google Slides Ed Puzzle Discovery Ed Padlet NECSD Screencastify Seesaw*	Flipgrid Google Meet Padlet Jamboard Parlay Screencastify	Book Creator Discovery Ed Padlet NECSD Screencastify WeVideo**	All Library Databases BrainPop Discovery Ed (all areas) Pebble Go
ELA - Lectura	ELA- Escritura	Estudios Sociales	Matemáticas	Ciencias
Newsela (all subjects) Sora (Overdrive) Read&Write ARC Bookshelf ARC Adventures iReady iRead Reading Counts -HMH	Discovery Ed (all subjects) Google Docs Read&Write	Castle Learning Discovery Ed (all areas) Newsela (all subjects)	Delta Math Equatio /Math Space Go Math Reflex Math iReady Do the Math - HMH Illustrative Math Math Bits	Generation Genius Rocket Lit Inner Orbit Mosa Mack Science Discovery Ed (all areas) Test Wizard Newsela (all subjects) Castle Learning
Idioma Extranjero	ENL / Bilingüe	Las Artes Escénicas	Preparación Profesional y Universitaria	AIS/RTI
Discovery Ed	Rosetta Stone RAZ Kids (3-5 bilingual) BrainPop Read&Write	Chrome Music Lab Google Drawings Google Canvas App Smart Music Musicplay MusicFirst MusicFirst Jr.	Naviance Paws in Jobland	Read & Write Snapverter Reading Inventory- HMH Phonics Inventory -HMH Read 180 -HMH Math Inventory -HMH

* Suscripción en todo el distrito o piloto actual

** Versión limitada

Consulte el Apéndice A para obtener información adicional y enlaces a programas.



Plan de implementación del dispositivo

Este informe es una instantánea de nuestro estado actual, los números están sujetos a cambios.

División de información y tecnología	
<p>Servicio de asistencia disponible: lunes - jueves 12pm - 2:30pm. Contactar Dawn Mathieu @ 845-568-6532 para cita.</p>	
INFORMACIÓN ACTUAL DE CHROMEBOOK	
Estimación de Chromebooks emitidos a los estudiantes (Incluso ESY)	Se han emitido 7950 Chromebooks hasta la fecha.
Orden de primavera	Actualmente esperando 2800 con un llegada prevista del 8/10.
INFORMACIÓN ACTUAL DE HOTSPOT	
Actual Sprint (Free Use) Hotspots	320 (HS only)
Nueva Sprint Shipment (Free Use)	357 (K-12) -Arrived 7/16
Verizon Hotspots (Pagado por distrito)	526 restante
INFORMACIÓN DE DESPLIEGUE TENTATIVA	
(Para estudiantes iniciando Pre-K-3 en septiembre 2020)	
semana del 17 de agosto	martes el 18 de agosto 8:30 - 2:30, jueves el 20 de agosto 12pm - 7pm Ubicación provisional: Newburgh Armory Unity Center
semana del 24 de agosto	martes el 25 de agosto 8:30 - 2:30, jueves el 27 de agosto 12pm - 7pm Ubicación provisional: Oficina central



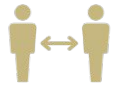
Salud y Seguridad

Salud y seguridad

Requisitos y procedimientos



- ❑ **Capacitación:** Los estudiantes y el personal recibirán capacitación sobre prácticas de prevención de COVID-19, incluido el distanciamiento social y el uso de cubrirse la cara. La señalización y la comunicación continua complementarán y reforzarán la capacitación.



- ❑ **Distancia social:** Con menos estudiantes en las escuelas, habrá un mayor espacio en el edificio y los salones de clase. Los diseños del salón de clases, los procesos de llegada y salida serán modificados para mantener el distanciamiento físico.



- ❑ **Llegada y salida:** Para reducir el hacinamiento, estamos planeando escalonar los horarios de llegada y salida de los estudiantes. Esto podría incluir diferentes momentos para el regreso y la recogida de los padres. Se puede indicar a los estudiantes que entren/salgan de la escuela a través de puertas específicas, para evitar que menos personas se congreguen en una puerta principal. Las escuelas enviarán esta información a las familias en agosto.



- ❑ **Limpieza:** Limpiaremos los puntos de alto tráfico con frecuencia durante todo el día. Esto incluye mesas, pomos de puertas, interruptores de luz, encimeras, manijas, escritorios, teléfonos, teclados y tabletas, inodoros y baños, grifos y lavabos. También aseguraremos la limpieza y desinfección periódicas de los baños. Los baños deben limpiarse y desinfectarse con mayor frecuencia según uso. Además, la limpieza en toda la escuela, también incluye, autobuses, cafeterías, bibliotecas, parques infantiles que se llevará a cabo a diario. Nos comunicaremos con los proveedores de transporte para limpiar y desinfectar en consecuencia.



- ❑ **Simulacros de emergencia:** Los simulacros de evacuación y encierro continuarán en medio de la pandemia. Modificaremos nuestra práctica para tener en cuenta los procedimientos de distancia social. Por ejemplo, un simulacro de incendio podría incluir sólo unos salones de clase en vez de toda la escuela. Los simulacros de encierro pueden incluir instrucciones sobre refugiarse en el lugar, sin movimiento físico.



- ❑ **Lavado de manos:** Todos deben lavarse más las manos, de acuerdo con las pautas del DOH. Como mínimo, el lavado de manos se realizará al ingresar al edificio y a cada salón de clases; después de usar objetos o superficies compartidas (por ejemplo: dispositivos electrónicos, instrumentos musicales, utensilios de escritura, herramientas, juguetes, escritorios o mesas); antes y después de meriendas y almuerzo; después de usar el baño; después de ayudar a un estudiante a ir al baño; después de estornudar, limpiarse o sonarse la nariz o toser en las manos; al entrar desde el exterior; y en cualquier momento las manos están visiblemente sucias.

Salud y seguridad

Requisitos y procedimientos



- ❑ **Desinfectante de manos:** El desinfectante de manos estará disponible para los estudiantes y el personal en los salones de clase y espacios compartidos. Se colocarán estaciones de desinfección de manos en las entradas del edificio y en otros lugares de la escuela.



- ❑ **Revestimientos faciales:** En las Escuelas de Newburgh, se requerirán revestimientos faciales para todo el personal, estudiantes, y visitantes. Si los estudiantes no tienen una mascarilla, la escuela les proporcionará una. Durante las comidas, se seguirán las pautas de distanciamiento social para permitir que los estudiantes se quiten la mascarilla. Usar una mascarilla usar todo el día puede ser un reto para los estudiantes (especialmente los más jóvenes). Mientras practican el distanciamiento social, los estudiantes recibirán descansos para quitarse temporalmente la mascarilla. Se utilizarán barreras cuando sea físicamente imposible usar una mascarilla.



- ❑ **Los Servicios de Alimentos:** Las escuelas de proporcionarán comidas a todos los estudiantes, ya sea que asistan en persona o de forma virtual. Anime a traer el almuerzo, haga cumplir el lavado de manos, desinfecte las superficies, no comparta alimentos y revise los planes de alergia alimentaria. Les recordaremos a las familias que pueden enviar nuevas solicitudes para almuerzos gratuitos o de precio reducido.

- ❑ Podemos explorar más quioscos de alimentos, que se pueden configurar en diferentes puntos de la escuela. Algunos estudiantes pueden comer en los salones de clase. Los estudiantes serán desalentados de compartir comida. Otros posibles cambios pueden incluir diferentes métodos de pago, más máquinas expendedoras, y ventas a la carta.



- ❑ **Tratamientos con nebulizador:** Estos y otros procedimientos de generadores de aerosol se realizarán en habitaciones separadas con personal de salud usando equipo de protección, incluyendo una mascarilla N-95 o quirúrgica.



- ❑ **Cuestionarios de salud:** Además de diarias las comprobaciones de temperatura, evaluaremos periódicamente a los estudiantes y/o padres y al personal se los examinará diariamente antes de llegar a la escuela con un cuestionario sobre la posible exposición, experiencia con cualquier síntoma de COVID-19, incluida una temperatura de más que 100.0 °F, sobre viajes y/o pruebas Covid-19. Varias opciones serán disponibles para estudiantes y familias, de forma de aplicación, en línea y/o en papel.



- ❑ **Verificaciones de temperatura:** Al ingresar de las Escuelas de Newburgh, a todos se les verificará la temperatura diariamente. Si alguien tiene una temperatura de más de 100.0 °F, no se les permitirá permanecer en la escuela. Los padres/tutores deben controlar la temperatura antes de que el estudiante salga de la casa.

- ❑ **Acceso limitado al edificio:** El acceso a las escuelas estará limitado a los estudiantes y al personal tanto como sea posible por razones de salud y seguridad.

Salud y seguridad

Requisitos y procedimientos



- ❑ **Intercambio limitado de suministros:** NECSD aumentará el pedido de todos los útiles escolares para limitar el intercambio de suministros, particularmente en el nivel primario. Todos los salones de arte, fregaderos, materiales y superficies compartidas deben limpiarse siguiendo las pautas federales de los CDC. Los estudiantes mantendrán kits individuales de suministros de "alto contacto" como tijeras, marcadores, lápices y borradores.



- ❑ **Casos positivos:** Además de los controles de temperatura, se aislarán y supervisarán a cualquier estudiante o adulto con temperaturas y/u otros síntomas hasta que puedan salir del campus. Colaboraremos con el Departamento de Salud del condado de Orange. Tendremos una línea directa y un correo electrónico configurados específicamente para informar.
- ❑ Regreso de los estudiantes y el personal recuperados: Seguiremos las pautas de los CDC para permitir que un estudiante o miembro del personal regrese a la escuela después de mostrar síntomas de COVID-19.



- ❑ Si una persona no es diagnosticada por un proveedor de atención médica con COVID-19, puede regresar a la escuela sólo cuando:
 - ❑ no hay fiebre, sin el uso de medicamentos antifebriles, y se han sentido bien durante 24 horas;
 - ❑ han sido diagnosticados con otra afección y tienen una nota escrita del proveedor de atención médica que indica que tienen claro regresar a la escuela.
 - ❑ Si una persona es diagnosticada con COVID-19 por un proveedor de atención médica con base en una prueba o sus síntomas, o no recibe una prueba de COVID-19 pero ha tenido síntomas, no deben estar en la escuela y deben quedarse en casa hasta que:
 - ❑ Han pasado al menos diez días desde que el individuo tuvo los primeros síntomas;
 - ❑ Han pasado al menos 24 horas desde que el individuo tuvo fiebre (sin usar medicamentos para reducir la fiebre); y
 - ❑ Otros síntomas han mejorado.
 - ❑ Los CDC recomiendan 14 días de cuarentena después de la exposición en función del tiempo que lleva desarrollar la enfermedad si está infectada. Documentación de un proveedor de atención médica después de la evaluación, el resultado negativo de la prueba de diagnóstico de COVID-19 y la resolución de los síntomas, o si COVID-19 es positivo, se requiere la liberación del aislamiento.
- ❑

Salud y seguridad

Requisitos y procedimientos



- ☐ **Seguimiento de contactos:** Cooperaremos con los departamentos de salud estatales y locales con respecto al seguimiento de contactos. También ayudaremos a los departamentos de salud pública a saber quién pudo haber tenido contacto en la escuela con un caso confirmado al: mantener registros precisos de asistencia de estudiantes y miembros del personal; asegurar que los horarios de los estudiantes estén actualizados; mantener un registro de cualquier visitante que incluya la fecha, la hora y el lugar de la escuela que visitaron; y ayudar a los departamentos de salud locales a rastrear todos los contactos de la persona en la escuela de acuerdo con el protocolo, la capacitación y las herramientas proporcionadas a través del Programa de Seguimiento de Contactos del estado de Nueva York.

Implementaremos el seguimiento de contratos para notificar a los grupos de afectados si pueden haber estado expuestos. También notificaremos al departamento de salud local y estatal inmediatamente después de que el personal, los estudiantes y los visitantes nos informen de cualquier resultado positivo de la prueba de diagnóstico COVID-19.

Mantendremos la confidencialidad según lo exijan las leyes y reglamentos federales y estatales con respecto a la privacidad de la divulgación del estado de COVID-19.



- ☐ **Transporte:** NECSD limitará la capacidad de los pasajeros en todos los autobuses de educación general, de acuerdo con las pautas actuales de salud pública. Los estudiantes y los conductores usarán mascarilla en los autobuses. La excepción al requisito es para los estudiantes cuya salud física o mental se vería afectada por usar una mascarilla no están obligados a hacerlo, pero deben mantener un distanciamiento social de 6 pies de otras personas en el autobús. A los estudiantes que no tengan una mascarilla no se les negará el transporte; trabajaremos juntos con la compañías de autobuses para tener mascarilla disponibles. Las escuelas capacitarán a los estudiantes sobre el distanciamiento social en los autobuses y en las paradas. Las compañías de autobuses deben realizar medidas regulares de desinfección del autobús escolar. Todos los autobuses deben desinfectarse una vez al día. Cuando la temperatura es de 45 grados o más, las escotillas del techo o las ventanas del autobús deben abrirse ligeramente. Se alentará a los estudiantes del mismo hogar a sentarse cerca uno del otro. No se permitirá el desinfectante de manos en los autobuses porque es combustible.



- ☐ **Patio de recreo:** Mantendremos áreas de juego abiertas y las usaremos para recreo escalonado y posibles espacios de aprendizaje al aire libre. Los estudiantes se lavarán las manos antes y después del uso.



- ☐ **Música:** Cuando los estudiantes cantan o tocan instrumentos de viento, el personal debe asegurarse de que todos estén separados por 12 pies en todas las direcciones. El estado está alentando a las escuelas a considerar trasladar la práctica del coro al exterior, cuando sea posible.



- ☐ **Fuentes de agua:** El estado requiere que haya una fuente de agua por cada 100 estudiantes. Eso significa que algunas fuentes podrían desactivarse, dependiendo de la escuela. Las Escuelas de Newburgh invirtió en la instalación de máquinas de llenado de botellas de agua.

Salud y seguridad

Requisitos y procedimientos



- ❑ **Educación física:** Los estudiantes dedicados a la actividad física deben estar separados a 12 pies de distancia. Los instructores pueden usar un micrófono para dar instrucciones, debido al distanciamiento. El estado sugiere a centrarse más en actividades o habilidades individuales en lugar de los deportes de equipo tradicionales. Usaremos espacio al aire libre cuando el clima lo permita.



- ❑ **Contenido y entrega de CTE:** El trabajo del curso de CTE continuará siendo enseñado por el maestro de CTE certificado apropiado. Se alentará a los estudiantes a tener kits "para llevar" cuando participen en el aprendizaje virtual. Consideración de transmisión de video en vivo y tareas de laboratorio modificadas para reducir la observación de cerca. Se implementarán procedimientos para compartir, desinfectar y descontaminar los suministros.



- ❑ **Tecnología:** Todos los estudiantes de Pre K-12 tendrán acceso a un dispositivo, como una computadora portátil o tableta, en la medida de lo posible, intentaremos proporcionar un acceso confiable a Internet de alta velocidad. Proporcionaremos instrucción de otras maneras si los estudiantes no tienen acceso a una computadora o internet.



- ❑ **Individuos médicamente frágiles:** Los estudiantes que tienen familiares que están en grupos de alto riesgo pueden necesitar asistir a la escuela de forma virtual. El distrito y las escuelas harán adaptaciones para atender las necesidades de estos estudiantes en la comunidad escolar. Las personas en estos grupos deben consultar con su proveedor de atención médica con respecto a la prevención.

Individuos con afecciones de salud subyacentes que incluyen, entre otros:

- ❑ enfermedad pulmonar crónica o asma moderada a severa afecciones cardíacas graves
- ❑ Inmunocomprometido
- ❑ obesidad severa (índice de masa corporal [IMC] de 30 o más)
- ❑ diabetes
- ❑ enfermedad renal crónica sometida a diálisis
- ❑ enfermedad del hígado
- ❑ anemia falciforme
- ❑ Los niños que cuenta con médicamente complejos, que tienen afecciones neurológicas, genéticas, metabólicas o que tienen una enfermedad cardíaca congénita tienen un mayor riesgo de enfermedad grave por COVID-19 que otros niños.
- ❑ Es posible que los estudiantes con necesidades especiales o los que son médicamente frágiles no puedan mantener el distanciamiento social, la higiene de las manos o las vías respiratorias, o usar una mascarilla. Es importante que los padres/tutores trabajen con los proveedores de atención médica de sus hijos para que se pueda tomar una decisión informada sobre la mejor manera de satisfacer las necesidades del niño en la escuela mientras se protege su salud y seguridad.

Procedimientos para la llegada de estudiantes

NECSD implementará las siguientes prácticas de salud y seguridad en todas las escuelas y oficinas:



Antes de salir de casa:

Los padres/tutores deben ser proactivos y tratar de verificar la temperatura del estudiante en casa para descartar fiebre y/o signos o síntomas de enfermedad antes de salir de casa.



Llegada a la escuela:

Todos los estudiantes que ingresen a un edificio del distrito deberán someterse a un control de temperatura. Los estudiantes seguirán todas las instrucciones relacionadas con las medidas preventivas personales, incluido el uso de una cubierta de tela para la cara. El distanciamiento social se observará en todo momento cuando los estudiantes ingresen y se mueven por todo el edificio. Los estudiantes utilizarán desinfectante para manos al ingresar a la escuela.



A la llegada o en cualquier momento del día:

El personal remitirá a la Oficina de Saluda cualquier estudiante con signos o síntomas evidentes de enfermedad.

Seguimiento de contactos

Seguimiento de contactos: Cooperaremos con los departamentos de salud estatales y locales con respecto al seguimiento de contactos. También ayudaremos a los departamentos de salud pública a saber quién pudo haber tenido contacto en la escuela con un caso confirmado al: mantener registros precisos de asistencia de estudiantes y miembros del personal; asegurar que los horarios de los estudiantes estén actualizados; mantener un registro de cualquier visitante que incluya la fecha, la hora y el lugar de la escuela que visitaron; y ayudar a los departamentos de salud locales a rastrear todos los contactos de la persona en la escuela de acuerdo con el protocolo, la capacitación y las herramientas proporcionadas a través del Programa de Seguimiento de Contactos del Estado de Nueva York.

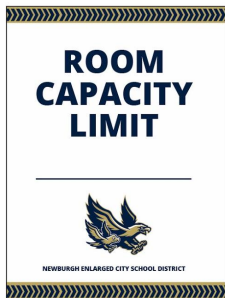
Implementaremos el seguimiento de contratos para notificar a los grupos afectados si pueden haber estado expuestos. También notificaremos al departamento de salud local y estatal inmediatamente después de que el personal, los estudiantes y los visitantes nos informen de cualquier resultado positivo de la prueba de diagnóstico COVID-19.

Mantendremos la confidencialidad según lo exijan las leyes y reglamentos federales y estatales con respecto a la privacidad de la divulgación del estado de COVID-19.

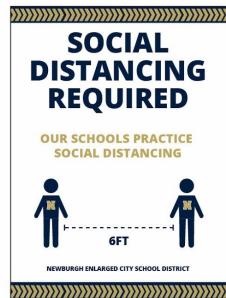


Promoviendo Hábitos de Salud

En cada fase del plan, el distrito colocará señalización y marcas apropiadas en las oficinas y edificios para recordar a los empleados, estudiantes, familias y visitantes (cuando sea posible) que mantengan distanciamiento social, se laven las manos adecuadamente, usen mascarilla, etc. Los Centros para el Control de Enfermedades y otros medios de salud pública han puesto a disposición varios letreros y la comunidad debería esperar ver letreros como los siguientes en todos los espacios de NECSD.



18X24



18X24



16X6.5



16X6.5



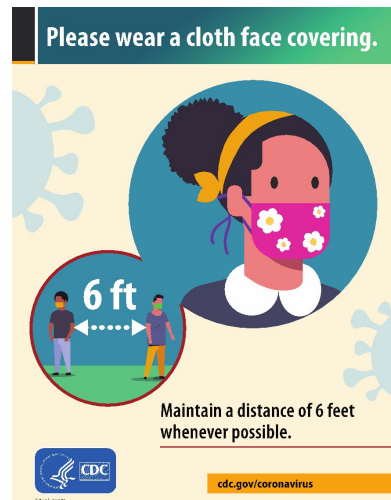
24X18



16"



16"



Apoyos social y emocional



Estructuras para apoyar el bienestar social y emocional

- ❑ El equipo interinstitucional basado en la comunidad del distrito apoyará al personal escolar para abordar las preocupaciones psicológicas y emocionales de los estudiantes.
- ❑ El distrito ampliará el Consejo Asesor de Orientación para discutir e informar el apoyo social y emocional y los programas proporcionados a los estudiantes.
- ❑ El distrito proporcionará desarrollo profesional a todos los miembros de la comunidad escolar en atención informada sobre el trauma, resiliencia y prácticas restaurativas.



Apoyos de bienestar social y emocional para estudiantes

- ❑ Antes de que las escuelas vuelvan a abrir, se desarrollarán videos “Bootcamp” de regreso a la escuela para aprender nuevos protocolos de salud y seguridad.
- ❑ El personal de la escuela se pondrá en contacto con las familias para averiguar si hay inquietudes sobre el regreso a la escuela, para verificar la información de contacto y para determinar el acceso a Internet y las computadoras.
- ❑ Los evaluadores de bienestar social y emocional se desarrollarán y administrarán a los estudiantes de K-12 para determinar el nivel de servicios de apoyo que pueden ser necesarios al regresar a la escuela con el consentimiento de los padres/tutores.
- ❑ Dentro de los horarios diarios, grados PK-12, se asignará tiempo para enfocarse en el apoyo socioemocional.
- ❑ Se implementarán alternativas a la disciplina para los estudiantes que puedan tener dificultades para adaptarse a los nuevos protocolos con respecto a COVID-19 (es decir: cubiertas faciales, distanciamiento social, etc.).
- ❑ Los equipos de reenganche se desarrollarán para realizar visitas a domicilio para apoyar a los estudiantes que puedan estar luchando con el compromiso y/o la transición de regreso a la escuela.
- ❑ Se crearán anuncios de servicio público para informar a los estudiantes y sus familias sobre los diversos apoyos social y emocional disponibles.

Protocolo de limpieza

Edificios y terrenos ayudarán directamente a la administración escolar en su responsabilidad de evaluar al personal de limpieza e inspeccionar este protocolo de limpieza.



Limpieza diaria: El personal de limpieza trabajará durante cada día escolar para apoyar el entorno de aprendizaje.



Limpieza mejorada: El personal de limpieza trabajará entre reencuentros de estudiantes para limpiar y desinfectar todas las superficies de alto contacto en toda la escuela.



Limpieza desinfectante: En el caso de que un COVID-19 confirme positivo, Edificios y Terrenos iniciará una limpieza con spray Clorox de una escuela.



A black mesh pencil holder is filled with a variety of colored pencils in shades of green, blue, purple, orange, pink, brown, and yellow. The pencils are arranged in a slightly haphazard manner, with some pointing upwards and others angled. The background is a dark, blurred blue-grey color, and the entire scene is overlaid with a semi-transparent dark blue filter. The text "Recursos adicionales" is centered in the lower half of the image in a white, bold, sans-serif font.

**Recursos
adicionales**

Código de Conducta

El Distrito Escolar Ampliada de la Ciudad de Newburgh está comprometido a mantener altos estándares de excelencia para todos los estudiantes y a crear un ambiente en las escuelas que sea seguro y propicio para el aprendizaje. El distrito también se compromete a crear y mantener altas expectativas de comportamiento al trabajar en colaboración con padres, estudiantes, familias y la comunidad.

Creemos que, como comunidad escolar, nuestro deber en esta asociación es garantizar que las expectativas de comportamiento para los estudiantes sean conocidas y enfatizadas en el hogar, en la escuela y en toda la comunidad. Esperamos que nuestros estudiantes reciban una educación de alta calidad y acepten nuestra responsabilidad de enfatizar los valores educativos de honestidad, compasión, respeto y responsabilidad. También creemos que los académicos de todas las edades deben recibir asistencia para desarrollar comportamientos seguros y responsables y les enseñarán a través de nuestros ejemplos y expectativas que establecemos.

Para garantizar que los padres/tutores se conviertan en socios activos en la promoción de un ambiente escolar seguro y de apoyo, los padres/tutores deben familiarizarse con el Código de Conducta del Distrito. Por favor haga [clic aquí](#) para el enlace.

Si tiene alguna pregunta o desea obtener más información sobre el Código de conducta de NECSD, no dude en comunicarse con uno de nuestros coordinadores de participación familiar, el Sr. Antony Roncal (Escuelas primarias - aroncal@necsd.net) o la Sra. Laura García (Escuelas secundarias: lgarcia@necsd.net).

Proceso de Registro en línea

Debido al cierre de la escuela COVID-19, la Oficina de Registro tuvo que suspender temporalmente el registro en persona. Como resultado, desde entonces se ha desarrollado un sistema de registro en línea.

Sistema de Registro en línea (PK-12)

El nuevo sistema de registro en línea se facilita a través de nuestro sistema de información estudiantil, Infinite Campus. El nuevo sistema permite a las familias registrar eficientemente a su hijo(s) remotamente. Para comenzar con el nuevo sistema en línea, hemos creado algunos videos para usted en inglés y español.

- ✓ Bienvenido al Registro en línea ([inglés](#) | [español](#))
- ✓ Cuestionario de Vivienda y Lista de Verificación ([inglés](#) | [español](#))
- ✓ Información del Estudiante de Emergencia Para Padres ([inglés](#) | [español](#))
- ✓ Preguntas y Respuestas ([inglés](#) | [español](#))
- ✓ Reingreso de Familias ([inglés](#) | [español](#))
- ✓ Familias Existentes ([inglés](#) | [español](#))

Paso 1: Una vez que se vean los videos, acceda al [nuevo sistema de registro en línea aquí](#) y complete la solicitud.

Paso 2: Envíe los documentos requeridos por uno de los siguientes métodos:

- ✓ [Apartado Postal](#)
- ✓ [Registro seguro marcado "Blue Dropbox" frente a la escuela Gidney Avenue Memorial](#)
- ✓ [Escanear y Enviar por Correo Electrónico](#)

Paso 3: El paso final es la entrevista de verificación de documentos con un Especialista de Registro. Un especialista en registro se comunicará con usted para programar una reunión en persona o virtual para verificar todos los documentos presentados.

Enlaces de Pautas

Pautas de los CDC

<https://www.cdc.gov/coronavirus/2019-ncov/community/schools-childcare/schools.html>

Pautas de reapertura del NYSED

<https://www.regents.nysed.gov/common/regents/files/2.%20Recovering%20C%20Rebuilding%20and%20Renewing%20the%20Spirit%20of%20Our%20Schools%20School%20Reopening%20Guidance.pdf>

Pautas de pediatría

<https://services.aap.org/en/pages/2019-novel-coronavirus-covid-19-infections/clinical-guidance/covid-19-planning-considerations-return-to-in-person-education-in-escuelas/#.XvtUjBBMJNk.email>

NY Forward –NY State / Governor Cuomo

<https://www.governor.ny.gov/sites/governor.ny.gov/files/atoms/files/NYForwardReopeningGuide.pdf>

Preguntas más frecuentes



¿Cuándo se requerirá que los estudiantes usen cobertores faciales?

Cubiertas de la cara: una cubierta de la cara aceptable, que se recomienda que todas las personas usen en todo momento, pero se requiere que se use en cualquier momento o lugar donde las personas no puedan mantener un distanciamiento social apropiado. Sin embargo, todos los individuos deben usar cubiertas faciales en todo momento. Sin embargo, se considerarán oportunidades para que los estudiantes se quiten la cubierta de la cara durante las comidas, la instrucción y los descansos cortos siempre que mantengan una distancia social adecuada. Los revestimientos faciales aceptables incluyen, entre otros, revestimientos faciales a base de tela (por ejemplo, cosidos caseros, corte rápido, pañuelo) y máscaras quirúrgicas que cubren tanto la boca como la nariz.



¿Cómo hará cumplir el distrito el distanciamiento social?

Distanciamiento social: el distanciamiento social es un mandato para proteger contra la transmisión del virus COVID-19 cuando se encuentra en el recinto escolar y en las instalaciones escolares. Específicamente, el distanciamiento social apropiado significa seis pies de espacio en todas las direcciones entre las personas o el uso de barreras físicas apropiadas entre las personas que no afectan negativamente el flujo de aire, la calefacción, la refrigeración o la ventilación, o que presentan un riesgo para la salud o la seguridad.



¿Cómo se moverá la gente en los edificios?

Espacios: La administración en la escuela y el distrito considerará y evaluará los espacios interiores adicionales y/o alternativos que pueden ser reutilizados para la instrucción u otros propósitos requeridos en apoyo de la instrucción en persona dentro de las instalaciones escolares, terrenos escolares, instalaciones municipales, terrenos municipales o comunidad (por ejemplo, centros comunitarios), así como espacios al aire libre donde las condiciones de salud y seguridad (por ejemplo, alergias, asma) permiten tal uso potencial.



¿Cuándo volverán todos los alumnos al edificio de la escuela al 100%?

Instrucción en persona: el distrito coordinará los esfuerzos para que todos los estudiantes vuelvan a la instrucción en persona en este momento. Sin embargo, en base a la naturaleza dinámica de la transmisión del virus COVID-19 en la comunidad local, puede ser necesario un enfoque gradual o un modelo híbrido que combine la instrucción en persona y el aprendizaje a distancia/virtual en varios momentos durante el año escolar 2020-2021. Los modelos del distrito creados indicarán si ciertos estudiantes tendrán prioridad para regresar a la instrucción en persona primero o con mayor frecuencia en función de las necesidades educativas u otras (por ejemplo, primeros grados, estudiantes con discapacidades, estudiantes del idioma inglés), dados los requisitos de equidad, capacidad, distanciamiento social, EPP, factibilidad y consideraciones de aprendizaje.



¿Cuántos estudiantes aprenderán juntos en el mismo salón de clases?

Agrupación: El distrito implementará un enfoque de "cohorte" cuando los estudiantes regresen a la instrucción en persona. Este enfoque agrupa a los estudiantes, en la medida de lo posible, para limitar la exposición potencial al virus COVID-19. La agrupación, en particular para los estudiantes más jóvenes, son grupos de estudiantes independientes y preasignados con límites razonables de tamaño de grupo establecidos en el Plan de Reapertura de Operación de NECSD proveedor de atención médica después de la evaluación, resultado negativo de la prueba de diagnóstico de COVID-19 y resolución de síntomas, o si COVID-19 es positivo, liberación del aislamiento.

Preguntas más frecuentes



¿Cómo se examinará a las personas para detectar síntomas de un virus / COVID-19?

Exámenes de detección: exámenes de salud obligatorios, incluidos controles de temperatura, de estudiantes, profesores, personal y, cuando corresponda, contratistas, vendedores y visitantes para identificar a cualquier persona que pueda tener COVID-19 o que haya estado expuesto al virus COVID-19 se llevará a cabo. Específicamente, a todos los individuos se les revisará la temperatura todos los días. Si un individuo presenta una temperatura superior a 100.0 ° F, se le debe de negar el ingreso a la instalación o enviarlo directamente a un área dedicada antes de ser recogido o enviado a su hogar. Además de la evaluación, se implementará un cuestionario de evaluación diario para los docentes y el personal que se presenten a la escuela. Periódicamente se administrará un cuestionario para estudiantes, particularmente estudiantes más jóvenes, que pueden requerir la asistencia de sus padres/tutores legales para responder. El distrito explorará la posibilidad de exámenes de salud remotos (por ejemplo, mediante encuestas electrónicas, aplicaciones digitales o por teléfono, que pueden involucrar a los padres/tutores legales) antes de que cualquier persona se presente a la escuela.



¿Cómo está cambiando el transporte en los autobuses?

Transporte: El distrito implementará protocolos y procedimientos, que incluyen que las personas deben usar cubiertas faciales aceptables en todo momento en los autobuses escolares (por ejemplo, al entrar, salir y sentarse), y que las personas deben mantener un distanciamiento social adecuado, a menos que sean miembros de el mismo hogar. El distrito encuestará a los padres para determinar su necesidad de transporte y utilizará los datos para prepararse para el distanciamiento social.



¿Todavía se le proporcionará a mi estudiante desayuno y almuerzo?

Servicios de alimentos: El distrito continuará brindando desayuno y almuerzo escolar a todos los estudiantes, tanto en el sitio como a distancia. Para los estudiantes en el sitio, se mantendrá la provisión de comidas mientras se mantiene un distanciamiento social apropiado entre los estudiantes. Los estudiantes no necesitan usar mascarillas cuando están sentados y comiendo, siempre y cuando estén socialmente distanciados. El distrito explorará áreas alternativas (por ejemplo, salones de clase) o períodos de comida escalonados para garantizar el distanciamiento social y la limpieza y desinfección adecuadas entre los estudiantes.



¿Qué se está haciendo para la ventilación y el flujo de aire?

Ventilación: la administración de la escuela y el distrito trabajará con el personal de mantenimiento para aumentar la ventilación con aire exterior en la mayor medida posible (por ejemplo, abrir ventanas y puertas) mientras se mantienen los protocolos de salud y seguridad, particularmente para los estudiantes más jóvenes.



¿Qué se está haciendo para limpiar y desinfectar?

Higiene, limpieza y desinfección: el distrito, que cumple y promueve las pautas de higiene, limpieza y desinfección establecidas por el DOH y los Centros para el Control y la Prevención de Enfermedades (CDC), lo hará; capacitar a todos los estudiantes, profesores y personal sobre la higiene adecuada de manos y vías respiratorias. El distrito mantendrá registros que incluyen la fecha, la hora y el alcance de la limpieza y desinfección, así como también identificará la frecuencia de limpieza y desinfección para cada instalación y tipo de área y asignará responsabilidad al personal.

Preguntas más frecuentes



¿Cómo está rastreando casos positivos de COVID-19?

Seguimiento de contactos: el distrito notificará al departamento de salud estatal y local inmediatamente después de ser informado de cualquier resultado positivo de la prueba de diagnóstico COVID-19 por un individuo dentro de las instalaciones escolares o en los terrenos de la escuela, incluidos los estudiantes, el personal docente, el personal y los visitantes. En el caso de una prueba individual positiva, el distrito desarrollará y mantendrá planes para apoyar a los departamentos de salud locales en el seguimiento de todos los contactos de la persona, de acuerdo con los protocolos, la capacitación y las herramientas proporcionadas a través del Programa de Seguimiento de Contactos del Estado de Nueva York. Se debe mantener la confidencialidad según lo exijan las leyes y reglamentos federales y estatales. Las partes responsables deben cooperar con todos los esfuerzos de localización, aislamiento y cuarentena de contacto del departamento de salud estatal y local.



¿Cuándo puede alguien regresar a la escuela después de dar positivo por COVID-19?

Regreso a la escuela: el distrito establecerá protocolos y procedimientos, en consulta con los departamentos de salud locales, sobre los requisitos para determinar cuándo las personas, en particular los estudiantes, que dieron positivo por los síntomas de COVID-19 pueden regresar al aprendizaje en persona ambiente en la escuela. Este protocolo de regreso a la escuela incluirá, como mínimo, la documentación de un proveedor de atención médica después de la evaluación, el resultado negativo de la prueba de diagnóstico COVID-19 y la resolución de los síntomas, o si el COVID-19 es positivo, la liberación del aislamiento.

Contactos Importantes

COVID-19 Consultas por Correo Electrónico	covidhelp@necsd.net
Teléfono Principal del Distrito	845-563-3400
Directorio del Personal y Facultad del Distrito	Link to Directory
Línea de Ayuda Tecnológica	845-568-6532
Servicio de Asistencia Tecnológica	helpdesk@necsd.net
Línea Directa de Participación Familiar y Comunitaria	845-568-6533

Líneas de Ayuda Adicionales de Referencia de Emergencia

Línea de ayuda de la Agencia de Salud del Condado de Orange	1-855-OCLINKS	Referencias a agencias locales de salud mental en el Condado de Orange. Deja un mensaje de voz.
Text-4-Teens: Una línea directa de soporte de texto para adolescentes	1-845-391-1000	Recurso de salud mental para que los adolescentes envíen mensajes de texto cuando atraviesan emociones difíciles. Serán dirigidos a profesionales de salud mental apropiados según su nivel de necesidad o crisis.
Mobile Mental Health Hotline (ACCESS Supports for Living)	1-888-750-2266	Para personas que experimentan una crisis de salud mental, como ideas suicidas, autolesiones o ansiedad o depresión severa. Ofrecer controles de bienestar y referencias para tratamiento hospitalario. También opciones para conectarse con otros recursos de servicios humanos basados en la comunidad

Líneas de Ayuda Adicionales de Referencia de Emergencia (continuación)

Línea de ayuda de la Agencia de Salud del Condado de Orange	1-855-OCLINKS	Referencias a agencias locales de salud mental en el Condado de Orange. Deja un mensaje de voz.
United Way 2-1-1	2-1-1 1-800-899-1479	Referencias a una variedad de recursos locales, incluidos alimentos y refugio: 24 horas al día, 7 días a la semana, 365 días al año..
Concilio de Cuidado Infantil del Condado de Orange, Inc.	845-294-4012 844-461-4689	Cuidado de niños disponible para trabajadores esenciales en la comunidad

Para Apoyo Directo e Inmediato en el Estado de Nueva York

NYS COVID-19 Línea de Ayuda de Apoyo Emocional	1-844-863-9314	Línea directa para residentes de NY con personal voluntario de profesionales de salud mental para ofrecer apoyo emocional instantáneo y referencias a recursos locales.
--	----------------	---

Contactos Importantes

Asistencia Local en Newburgh		
Access Supports for Living - Clínica Ambulatoria en Newburgh, NY	845-562-7244	Clínica de salud mental en Newburgh, NY
Departamento de Salud Mental del Condado de Orange- Clínica de Niños y Familias	845-568-5260	Clínica de salud mental en Newburgh, NY
Cornerstone Family Health Center	845-563-8000	Agencia de Salud en Newburgh, NY
Departamento de Servicio Social	845-291-2002	Apoya con viviendas de emergencia, personas sin hogar, SNAP, Medicaid, HEAP y otros recursos comunitarios vitales.
Independent Living	845-565-1162	Salud mental y otros apoyos de gestión de casos / servicios humanos