



# Guía familiar

## Para reabrir escuelas

Actualizado el 1 de octubre de 2020

2021



# Tabla de Contenido

<b>Board of Education</b>	3
<b>Letter from Superintendent</b>	4-5
<b>Our Guiding Principles &amp; Overview</b>	6
<b>Instructional Models for Reopening</b>	7
When Scholars Return	8
Learning Models for Reopening	9
Elementary School Instruction	10
Middle School Instruction	11
High School Instruction	12
<b>Teaching &amp; Learning</b>	13
Requirements & Procedures	14-18
Digital Resources	19
Technology Plan	20-21
<b>Health &amp; Safety</b>	22
Health & Safety Requirements & Procedures	23-26
Procedures for Student Arrival	27
Promoting Health Habits	28
Social Emotional Supports	29
Cleaning Protocol	30
<b>Additional Resources</b>	31
Code of Conduct	32
Online Registration Process	33
Guidance Links	34
FAQ	35
Important Contacts	36-37

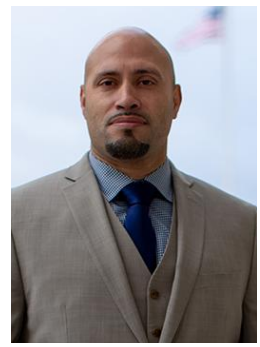
# Junta de Educación



**Miembros del BOE de izquierda a derecha.**

- 1. Ms. Carol Maida**
- 2. Sr. William Walker**
- 3. Ms. Ramona Burton**
- 4. Ms. Susan Prokosch - fallecida**
- 5. Sra. Carole Mineo - Presidenta**
- 6. Sr. Philip Howard - Vicepresidente**
- 7. Sr. Darren Stridiron**
- 8. Dr. Shane Henderson**
- 9. Ms. Sylvia Santiago**
- 10. Sr. Mark Levinstein (sin foto)**

# Letter from Superintendent



Queridos padres, tutores, personal y académicos:

El Distrito Escolar de la Ciudad Ampliada de Newburgh (NECSD) ha estado planificando y preparándose activamente para el inicio del año escolar 2020-2021 durante varios meses. Gracias por su paciencia y apoyo durante este tiempo. A mediados de julio, el Departamento de Salud del Estado de Nueva York y el Departamento de Educación del Estado de Nueva York publicaron una guía sobre qué distritos y escuelas deben seguir.

Ahora, nos enfrentamos a cómo hacer la transición de adultos y estudiantes para que regresen a la escuela de manera segura mientras reinventamos la experiencia escolar para el año escolar 2020-2021.

Como puede imaginar, prepararse para este año escolar ha sido desafiante e increíblemente complejo. Aceptamos las oportunidades y los desafíos que enfrentamos. Como tal, hemos discutido y evaluado varios escenarios y posibles modelos para reabrir escuelas. La verdad es que no existe un modelo que pueda abordar todos los desafíos instructivos, operativos y logísticos que enfrentará nuestro sistema escolar. Su apoyo durante la primavera donde se ordenó el cierre de las escuelas fue muy apreciado y lo pedimos ahora. **Planeamos el progreso, no la perfección.** La apertura de escuelas este otoño será nueva.

Reconocemos cómo esta interrupción y el estrés de la incertidumbre han causado una gran ansiedad en las familias. A través de encuestas, reuniones, correos electrónicos y llamadas telefónicas, hemos tenido en cuenta miles de perspectivas de las familias y el personal. Lo más importante es que sabemos que cualquier modelo que consideremos debe ser examinado a través de la lente de la equidad y la excelencia, así como la salud y seguridad de nuestros 12,000 académicos y 2,500 miembros del personal.

Si bien esto no es lo que esperábamos o podríamos haber imaginado, tenemos oportunidades por delante. Comenzaremos el año escolar 2020-21 de una manera sin precedentes: comenzamos virtualmente y comenzaremos a usar fases específicas de transición de los estudiantes de regreso a sus edificios escolares en octubre.

# Letter from Superintendent

Me complace compartir con ustedes nuestra planificación para el otoño. El Plan Operación Reapertura 2020-21 proporciona una descripción general de los modelos que consideramos y el modelo que implementaremos en este momento dado el estado de la tasa de infección por COVID-19 en nuestra región y la orientación que hemos recibido del estado de Nueva York.

Por favor, comprenda que este es el proceso que usaremos, pero siempre debemos ser reflexivos y adaptarnos al cambio. Creemos que este plan es sólido en este momento, pero los planes pueden cambiar en función de la nueva información y los datos que surjan. Sus comentarios seguirán siendo fundamentales para modificar y mejorar nuestros planes. Continúe respondiendo las encuestas y contáctenos según sea necesario. Aunque no podemos predecir el camino del coronavirus, las escuelas de Newburgh están comprometidas con un camino seguro para regresar.

Asegúrese de que su hijo siga las expectativas académicas con respecto a la asistencia, participación y presentación de trabajos. No queremos que nuestros académicos pierdan más terreno del que ya han perdido. Continúe practicando la higiene adecuada, la distancia social y use una máscara.

Nos sentimos honrados de contar con su apoyo y esperamos nuestra colaboración mientras trabajamos juntos para superar esta pandemia. Es una inmensa responsabilidad que nos tomamos muy en serio.

Con apreciación,



Roberto Padilla, Superintendente

# Nuestros principios rectores

## Para reabrir escuelas



**Garantizar la seguridad y el bienestar de los académicos, profesores y personal.**



**Brinde instrucción inclusiva de alta calidad a los estudiantes, independientemente del modelo de entrega**



**Sea flexible y receptivo para satisfacer las necesidades de los académicos y las familias.**



**Planifica el progreso, no la perfección**


### Visión general

Este plan fue creado en base a los comentarios de las familias, el profesorado y el personal. También nos guían el Departamento de Salud del Estado de Nueva York, el Departamento de Educación del Estado de Nueva York y el Departamento de Salud del Condado de Orange. Al igual que otros distritos escolares en todo el país, las escuelas, las organizaciones y las empresas comenzarán a reabrirse gradualmente para obtener más trabajo, servicios e instrucción en persona, todo mientras trabajan para garantizar la seguridad de los estudiantes, el personal y los miembros de la familia.

En Newburgh, nuestro objetivo principal es que nuestro distrito sea un entorno “libre de codiciosos” al trabajar con funcionarios de atención médica y el Departamento de Educación del estado. Deben considerarse todos los arreglos flexibles como la programación escalonada, el teletrabajo y el aprendizaje virtual para complementar el trabajo que normalmente haríamos en persona. Queremos que nuestros estudiantes, familias y personal se sientan lo más cómodos posible al regresar, por favor continúe enviándonos comentarios mientras navegamos por las posibilidades de reapertura.

### Probables realidades y restricciones

Esta pandemia ha demostrado ser impredecible; sin embargo, creemos que hay algunas realidades probables que nuestro personal, estudiantes y familias pueden anticipar. Algunas de esas realidades ayudan a nuestros planes a reabrir, mientras que otras pueden hacer que sea más desafiante y limitar nuestros esfuerzos. Es importante, según lo planeamos, que todos estén en la misma página sobre lo que es probable para que podamos concentrar la mayor parte de nuestro esfuerzo en las circunstancias más probables, al tiempo que garantizamos que planifiquemos los diversos escenarios de "qué pasaría si".

A young boy with dark hair is wearing large, grey over-ear headphones and a white surgical face mask. He is looking intently at a laptop screen. He is wearing a yellow t-shirt. On the desk in front of him is an open notebook with a red cover, and he is holding a yellow pencil over it. To the right of the laptop is a wooden pencil holder containing several colored pencils. The background is a plain, light-colored wall. The entire image has a dark blue overlay.

**Modelos**  
instruccionales

# Los estudiantes regresen - 5 de octubre

El año escolar 2020-2021 comenzó para todos los estudiantes el martes 8 de septiembre de 2020. El mes de septiembre fue 100% remoto y ahora estamos listos para la transición a un horario híbrido para el aprendizaje en persona y remoto a partir del 5 de octubre de 2020. Las horas de inicio y finalización proyectadas seguirán nuestro sistema de tres niveles. El aprendizaje en persona tendrá un tamaño reducido de clases y una capacidad de construcción reducida. La meta es que todos los niveles de grado estén en una rotación de escuelas híbridas al final del primer semestre. Los estudiantes serán colocados en cohortes Blue (azul) & Gold (oro) y agrupados en fases durante los primeros meses del año escolar.

## Calendario de implementación

NECSD comenzó el año escolar en un modelo de instrucción solo virtual.

- **La Fase 2** comenzará la semana del 5 de octubre de 2020 para quienes participen en el modelo híbrido.

(Los académicos que seleccionaron el aprendizaje 100% virtual permanecerán virtuales hasta enero).

- Las fases están sujetas a cambios según las condiciones de salud pública actualizadas y la experiencia de implementación. Su escuela comunicará los cambios.
- Seguirán los detalles y las fechas de la fase.

## Secuenciación

Algunos estudiantes con necesidades especiales que reciben servicios específicos y los estudiantes nuevos en una banda de nivel de grado son los primeros en regresar a la escuela. Los estudiantes médicamente comprometidos con documentación aprobada deben permanecer 100% remotos / virtuales hasta que se determine que es seguro regresar.

### Fase 1

Aprendizaje 100% remoto / virtual para septiembre de 2020

## Escuela primaria

### Fase 2

Pre-Kindergarten, Kindergarten, 1er grado, 2do grado y estudiantes con ciertas necesidades específicas. Para los estudiantes en programas de educación especial específicos, el distrito consultará con las escuelas y las familias.

### Fase 3

Grados 3, 4 y 5

## Escuela intermedia

### Fase 2

Grado 6 y estudiantes con necesidades específicas

### Fase 3

Grado 7

### Fase 4

Grado 8

## Escuela secundaria

### Fase 2

Grade 9 y estudiantes con necesidades específicas

### Fase 3

Grados 10 y 11

### Fase 4

Grado 12



# Modelos de aprendizaje para reapertura

Nuestro objetivo es brindar instrucción y experiencias de aprendizaje de alta calidad para todos los estudiantes de NECSD, ya sea en persona o virtualmente.



## 100% Virtual

	Monday	Tuesday	Wednesday	Thursday	Friday
WEEK	Virtual	Virtual	Virtual	Virtual	Virtual
	Virtual	Virtual	Virtual	Virtual	Virtual

**Aprendizaje virtual** Educación que se lleva a cabo íntegramente en línea con el uso de tecnología. Todos los estudiantes de Pre-K-12 recibirán una Chromebook dedicada al aprendizaje virtual. Se espera que las familias que opten por el 100% virtual sigan siendo virtuales durante el primer semestre (enero). Todos los estudiantes estarán en su horario estándar de inicio / finalización del edificio. El aprendizaje 100% virtual es una opción elegida por las familias. Este modelo también puede necesitar ser utilizado si así lo indican los funcionarios del estado o del condado.



## Modelo híbrido

	Monday	Tuesday	Wednesday	Thursday	Friday	
WEEK	Blue (azul)	En el colegio	En el colegio	Día completo Asincrónico Aprendizaje remoto	Virtual	Virtual
	Gold (oro)	Virtual	Virtual	Día completo Asincrónico Aprendizaje remoto	En el colegio	En el colegio

**Aprendizaje híbrido** Se refiere al lugar donde ocurre el aprendizaje; NESD ofrecerá oportunidades que combinan el aprendizaje en persona (en la escuela) y en línea (virtual). Todos los estudiantes estarán en su horario estándar de inicio / finalización del edificio.



# Instrucción de la escuela primaria



## Híbrido en persona

- Instrucción diaria en los grados PreK-5:
- Siga el programa diario establecido
- Lleva Chromebooks a la escuela
- Acceso a servicios / apoyos SEL en persona
- Los eruditos deben seguir su edif. horas de inicio / finalización
- Nivel 2 - Hora de inicio / finalización: 8:15 am - 3:15 pm
- Nivel 3 - Hora de finalización: 9:15 am - 4:15 pm
- Enmascarar todo el tiempo
- Se requiere distanciamiento social



## 100% Virtual

- Remoto solo para el primer semestre
- Lecciones sincronizadas: sesión en vivo con el maestro todos los días
- Lecciones asincrónicas: oportunidad de aprendizaje independiente y finalización de tareas.
- Trabajo en grupos pequeños: sesiones sincrónicas con el profesor y los alumnos asignados

## Calendario (Híbrido en persona)

Los estudiantes deben seguir su horario establecido diario. Un día típico incluirá:

SEL / Ciudadanía digital

Bloque ELA

Leyendo

Escritura

Trabajo de palabra

Almuerzo

Bloque matemático

Especiales

Ciencia / Soc St.

Actividades de aprendizaje basadas en proyectos

**Se proporcionarán y programarán AIS, ENL y servicios relacionados con el apoyo para los estudiantes identificados.**



## EJEMPLO DE HORARIO DEL ESTUDIANTE - HÍBRIDO AA / BB

lunes	martes	miércoles	jueves	viernes
 Programa potencial como arriba	 Programa potencial como arriba	 Programa potencial como arriba	 Programa potencial como arriba	 Programa potencial como arriba
Instrucción en vivo y en persona para Blue Cohort e instrucción sincrónica (remotamente) para Gold Cohort		Día completo Asincrónico Aprendizaje remoto	Instrucción en vivo y en persona para Gold Cohort e instrucción sincrónica (remotamente) para Blue Cohort	

# Middle School Instruction



## Híbrido en persona

- Instrucción diaria en los grados 6-8
- Siga el programa diario establecido
- Lleva Chromebooks a la escuela
- Acceso a servicios / apoyos SEL en persona
- Nivel 1 - Hora de inicio / finalización: 7:15 am - 2:25 pm
- Nivel 2 - Hora de inicio / finalización: 8:00 am - 3:15 pm
- Enmascarar todo el tiempo
- Se requiere distanciamiento social



## 100% Virtual

- Remoto solo para el primer semestre
- Lecciones sincronizadas: sesión en vivo con el maestro todos los días
- Lecciones asincrónicas: oportunidad de aprendizaje independiente y finalización de tareas.
- Trabajo en grupos pequeños: sesiones sincrónicas con el profesor y los alumnos asignados

## Calendario (Híbrido en persona)

South Middle School seguirá su horario regular (períodos 1-8)

Heritage Middle School seguirá su horario regular (períodos 1-9)

La escuela Meadow Hill seguirá su horario regular (períodos 1-8)

La escuela Temple Hill seguirá su horario regular (períodos 1-8)

### EJEMPLO DE HORARIO DEL ESTUDIANTE - HÍBRIDO AA / BB

lunes	martes	miércoles	jueves	viernes
 Programa potencial como arriba	 Programa potencial como arriba	 Programa potencial como arriba	 Programa potencial como arriba	 Programa potencial como arriba
Instrucción en vivo y en persona para Blue Cohort e instrucción sincrónica (remotamente) para Gold Cohort		Día completo Asincrónico Aprendizaje remoto	Instrucción en vivo y en persona para Gold Cohort e instrucción sincrónica (remotamente) para Blue Cohort	



# High School Instruction

## Híbrido en persona

- Instrucción diaria en los grados 9-12: Seguir el horario establecido
- Lleva Chromebooks a la escuela
- Acceso a servicios / apoyos SEL en persona
- Nivel 1 - Hora de inicio / finalización: 7:00 am - 2:25 pm
- Enmascarar todo el tiempo
- Se requiere distanciamiento social

## 100% Virtual




- Remoto solo para el primer semestre
- Lecciones sincronizadas: sesión en vivo con el maestro todos los días
- Lecciones asincrónicas: oportunidad de aprendizaje independiente y finalización de tareas.
- Trabajo en grupos pequeños: sesiones sincrónicas con el profesor y los alumnos asignados

## Calendario (Híbrido en persona)

**NFA Main y North seguirán el horario escolar regular con nueve períodos diarios**

**NFA West seguirá el horario escolar regular con ocho períodos diarios**

### EJEMPLO DE HORARIO DEL ESTUDIANTE - HÍBRIDO AA / BB

lunes	martes	miércoles	jueves	viernes
 Programa potencial como arriba	 Programa potencial como arriba	 Programa potencial como arriba	 Programa potencial como arriba	 Programa potencial como arriba

Instrucción en vivo y en persona para Blue Cohort e instrucción sincrónica (remotamente) para Gold Cohort

Día completo Asincrónico Aprendizaje remoto

Instrucción en vivo y en persona para Gold Cohort e instrucción sincrónica (remotamente) para Blue Cohort



A young girl with her hair tied back, wearing a white face mask and a black and white striped long-sleeved shirt. She is looking down at her hands, which are positioned as if she is working on something. The background is blurred, showing other people in a classroom or office setting. The overall image has a blue tint.

# Enseñando y Aprendizaje

# Enseñanza y aprendizaje

## Requisitos y procedimientos



**Modelos de instrucción: el año escolar 2020-2021 abarcará un modelo mixto de enseñanza y aprendizaje. El modelo incluye una combinación de lo siguiente:**



**El aprendizaje virtual** es educación que se lleva a cabo completamente en línea con el uso de tecnología. Todos los estudiantes de NECSD K-12 recibirán un dispositivo dedicado para el aprendizaje virtual. El aprendizaje virtual ocurre fuera del entorno escolar. Los dispositivos para los estudiantes de Pre-K se distribuirán en la primera semana de octubre.



**El aprendizaje híbrido** se refiere al lugar donde ocurre el aprendizaje; NECSD ofrecerá oportunidades que combinan el aprendizaje en persona (en la escuela) y en línea (virtual).



**El aprendizaje sincrónico** se refiere al aprendizaje virtual con la enseñanza y el aprendizaje en vivo, a través de una conferencia o plataforma de reunión virtual. NECSD aumentará la cantidad de aprendizaje sincrónico en modelos de aprendizaje virtual o híbrido.



**El aprendizaje asincrónico** se refiere a que los estudiantes accedan al aprendizaje en diferentes momentos y lo trabajen a su propio ritmo. El aprendizaje asincrónico puede ocurrir junto con el aprendizaje sincrónico y guiado por el maestro del aula, o puede realizarse en momentos en que las familias y los estudiantes pueden completar las tareas requeridas. Un aprendizaje sincrónico se combinará con modelos sincrónicos y presenciales



**Paquetes de aprendizaje** Puede haber ocasiones en las que las familias no se encuentren en situación de acceder a la tecnología, incluso con el uso de un hotspot y / o dispositivo. Para estos estudiantes, se proporcionarán paquetes de aprendizaje en papel. Estos paquetes se distribuirán en el edificio escolar del estudiante o en la Junta de Educación. Si no puede acceder a la tecnología y necesita paquetes de aprendizaje, [por favor comuníquese con el director de su escuela para hacer arreglos.](#)



**Enfoque de la instrucción** Todos los modelos de instrucción incluirán la presentación de nuevo material y contenido, el desarrollo y refuerzo de habilidades y el uso de evaluaciones formativas e intermedias para medir el progreso y abordar las brechas de aprendizaje alineadas con los Estándares de aprendizaje del estado de Nueva York. Recopilación y análisis de datos continuará ocurriendo para asegurar que todos los estudiantes estén demostrando un crecimiento académico. Los materiales y el plan de estudios apoyados por el distrito se seguirán y utilizarán con fidelidad.

# Enseñanza y aprendizaje

## Requisitos y procedimientos



**Equidad y acceso** NECSD se compromete a eliminar todas las barreras para garantizar que los estudiantes tengan un acceso equitativo al aprendizaje en el entorno de aprendizaje remoto e híbrido. Éstos incluyen:

- NECSD mantendrá una instrucción muy rigurosa en todas las clases durante el aprendizaje híbrido y remoto.
- Los estudiantes de NFA tendrán acceso a cursos de Colocación Avanzada, Clases de Universidad Temprana, PTECH y CTE según el interés del estudiante según Charting Your Course en alineación con los protocolos del distrito. Los consejeros escolares deben alentar a los estudiantes a desafiarse a sí mismos al inscribirse en estas rigurosas ofertas de cursos.
- Se proporcionarán puntos de acceso a las familias que no puedan acceder a Internet.
- Los Equipos de Reengagement Street se desarrollarán para realizar visitas domiciliarias para apoyar a los estudiantes que puedan estar luchando con la participación y / o la transición de regreso a la escuela.
- El aprendizaje socioemocional se infundirá en la instrucción diaria para ayudar a los estudiantes a controlar sus emociones durante la pandemia. El SEL será proporcionado por maestros y personal de apoyo a través de métodos de grupo completo, grupos pequeños e individuales.



**Calificación** La calificación se basará en una escala de 0 a 4 para secundaria, independientemente del modelo existente (por ejemplo, virtual, en persona o híbrido). En el nivel K-5, las calificaciones estarán en una escala de 1 a 4 y estarán basadas en estándares. Se proporcionarán oportunidades para recuperar las asignaciones perdidas y / o la aceptación de trabajo tarde. Las calificaciones reflejarán las asignaciones en el aula, las pruebas, las pruebas y los proyectos realizados tanto en persona como en forma virtual.



**Assessment** Se seguirá [el calendario de evaluaciones del distrito](#). Se utilizarán evaluaciones formativas y / o pruebas de fin de unidad para informar la instrucción. Se utilizarán evaluaciones intermedias a través de herramientas como IRead, IReady, IRLA / ENIL para medir el crecimiento y ajustar los objetivos de aprendizaje de los estudiantes. Las adaptaciones para las pruebas se implementarán según lo requiera la regulación federal y estatal para los estudiantes que tienen planes de adaptaciones 504 o Planes de educación individualizados.

# Enseñanza y aprendizaje

## Requisitos y procedimientos



**Asistencia** La asistencia se tomará diariamente. Se espera que los estudiantes asistan a todas las clases (virtuales y / o en persona) y participen en todos los aspectos del aprendizaje. Se supervisará la asistencia y la participación en la parte de aprendizaje sincrónico y asincrónico del horario de un estudiante. Se asignarán calificaciones para el aprendizaje virtual y el progreso académico de nuestros estudiantes será monitoreado por sus maestros.

**La asistencia virtual se registrará en función de** un alumno que esté en el salón de clases sincrónico de Google EN VIVO **O** viendo el video grabado de manera asincrónica de la lección publicada por el maestro **Y** completando la actividad asociada con la lección del día.

- ❑ **Los estudiantes de primaria** que inicien sesión al comienzo de su día escolar y participen en actividades de aprendizaje durante el día serán marcados como presentes.
- ❑ **Los estudiantes de secundaria** deben seguir su horario y se tomará la asistencia para cada período del día.

**Los estudiantes que no pueden participar** en una parte sincrónica pueden ver lecciones grabadas creadas por el maestro y publicadas en Google Classroom y enviar la tarea antes de las 11:59 p.m. para ser marcado como presente para el día.



**Entorno del salón de clases** Las estaciones para los estudiantes estarán espaciadas a seis (6) pies de distancia cuando sea posible, para asegurar el distanciamiento social. Los muebles que no son esenciales para el modelo actual de enseñanza y aprendizaje se retirarán de las aulas cuando haya almacenamiento disponible, para maximizar el espacio de instrucción y el distanciamiento social. Se requerirá que los estudiantes y el personal usen máscaras y tengan descansos para usarlas durante el día. El movimiento dentro de las aulas y en todo el edificio será limitado. Los estudiantes serán monitoreados en todas las áreas comunes para asegurar que estén practicando el distanciamiento social y las expectativas de seguridad. El Área Especial y las clases de servicios relacionados se adherirán al distanciamiento social. Las actividades de colaboración y los recursos compartidos serán limitados. No se permitirán visitantes en las aulas.



**Materiales** Los maestros minimizarán el uso de elementos compartidos en el aula, incluidas herramientas de aprendizaje, lápices y otros elementos compartidos en un entorno grupal. Esto incluye todos los entornos del aula (área especial, servicios relacionados, etc.). Los maestros aumentarán el uso de la instrucción digital para limitar la propagación de gérmenes en las áreas del aula, cuando sea posible. Todos los estudiantes tendrán dispositivos personales para el hogar y la escuela para evitar el intercambio de recursos electrónicos.



# Enseñanza y aprendizaje

## Requisitos y procedimientos



**Aprendizaje continuo y apoyo para la enseñanza de la tecnología y el aprendizaje** pondrá énfasis en varios apoyos / recursos tecnológicos que los estudiantes utilizarán en los modelos de instrucción descritos (por ejemplo, Google Classroom, Seesaw, Gmail, Google Meet). Los maestros y los facilitadores de tecnología incorporarán lecciones para garantizar que los estudiantes maximicen estos recursos para participar plenamente en el aprendizaje virtual e híbrido.



**Excursiones y grandes reuniones** Para mantenernos comprometidos con la salud y seguridad de nuestros estudiantes y personal, excursiones y reuniones de grupos grandes como conciertos, las asambleas no serán permitidas hasta nuevo aviso.



**Laboratorios** Según las Regulaciones del Comisionado, los cursos que culminan con un examen Regents en ciencias deben incluir 1200 minutos de experiencias de laboratorio. Debido a la posibilidad de un modelo de instrucción híbrido o completamente remoto como resultado de COVID-19, el requisito de laboratorio de 1200 minutos se puede cumplir a través de experiencias prácticas de laboratorio, experiencias de laboratorio virtual o una combinación de prácticas virtuales y prácticas. experiencias de laboratorio junto con informes de laboratorio satisfactorios para el año escolar 2020-21. NECSD desarrollará laboratorios que cumplan con los requisitos y, al mismo tiempo, minimizará el intercambio de materiales de laboratorio para evitar una posible exposición.



**Estudiantes excepcionales** Se dará prioridad a los estudiantes excepcionales, según las pautas del SED, para la incorporación paulatina en persona. Los servicios relacionados se proporcionarán a los estudiantes en modelos tanto en persona como híbridos, como se describe en el Plan de educación individualizado (IEP). Las reuniones de CSE y CPSE seguirán realizándose de forma virtual, lo que permitirá a los padres, tutores y miembros de la comunidad la plena participación en las reuniones. Se seguirán proporcionando servicios de traducción según sea necesario. Las reuniones de CSE y CPSE abordarán las necesidades de los estudiantes en modelos híbridos y virtuales para garantizar que los estudiantes puedan realizar una transición sin problemas entre modelos. Se seguirán proporcionando adaptaciones según el IEP de cada estudiante.



**Aprendices del idioma inglés (ELL)** De acuerdo con las pautas del SED, los servicios de ELL se brindarán en modelos tanto en persona como híbridos para cumplir con las regulaciones de la Parte 154. La evaluación de los nuevos estudiantes (que se registraron antes del primer día de clases) se llevará a cabo dentro de los 30 días, como se describe en las pautas del SED. El Distrito se asegurará de que se establezcan protocolos de comunicación para garantizar que las familias reciban interpretación y traducción en el idioma que más habla el distrito. A todos los ELL se les proporcionará la Unidad de Estudio de instrucción requerida en su ENL o programa bilingüe.

# Enseñanza y aprendizaje

## Requisitos y procedimientos



**Cursos electivos, clases especiales y complementarias** Se desarrollarán planes para minimizar el movimiento de los estudiantes hacia y desde las especiales, la educación física y otros servicios. Las clases especiales pueden ingresar a las cohortes actuales de estudiantes en las aulas en las que se encuentran. Las aulas de educación física y música cumplirán con los requisitos de distancia social del DOH y SED de doce pies entre los estudiantes. Se explorarán espacios alternativos, incluido el uso de espacios al aire libre.



**Contenido y ejecución de CTE** Los cursos de CTE continuarán siendo enseñados por el maestro CTE certificado apropiado. Se alentará a los estudiantes a tener kits "para llevar" cuando participen en el aprendizaje virtual. Consideración de transmisión de video en vivo y asignaciones de laboratorio modificadas para reducir la observación de cerca. Se implementarán procedimientos para compartir, desinfectar y descontaminar insumos. Las horas de instrucción requeridas para algunas áreas de certificación serán monitoreadas de cerca tanto en modelos virtuales como híbridos.



**Actividades después de la escuela y extracurriculares** Las actividades después de la escuela serán limitadas y todos los protocolos de salud y seguridad vigentes durante el día escolar se mantendrán durante las actividades después de la escuela. Las actividades extracurriculares se suspenderán durante la entrega de modelos tanto virtuales como híbridos.

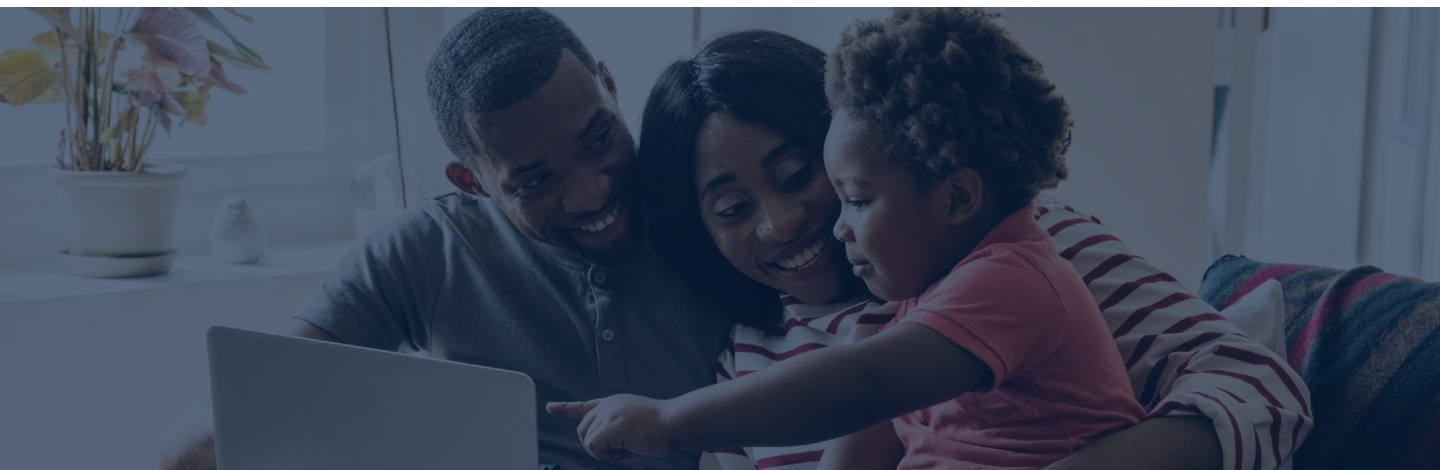
Si bien ha habido cierta flexibilidad en el plan de reapertura para considerar algunos deportes, según la región, la Sección IX ha decidido posponer la temporada deportiva de otoño hasta el 30 de noviembre de 2020. Los representantes de la escuela y la sección se han estado reuniendo regularmente para determinar cuándo pueden comenzar los deportes y qué deportes estarán permitidos. NECSD espera comenzar el proceso de selección de entrenadores, inscripción de estudiantes, autorizaciones deportivas y pruebas a partir de octubre de 2020 en preparación para el potencial de reiniciar nuestro programa deportivo interescolar. Las actualizaciones sobre el progreso en esta área se publicarán en el sitio web del distrito a medida que se proporcione nueva información.

# Digital Recursos

Evaluación	Presentación / Entrega	Colaboración	Herramientas de creación	Investigación y contenido
Google Forms Edpuzzle iReady Go Math Illustrative Math	PearDeck Google Slides Edpuzzle Padlet NECSD Screencastify Seesaw	Flipgrid Google Meet Padlet Jamboard Screencastify	Book Creator Padlet NECSD Screencastify WeVideo**	All Library Databases Pebble Go
ELA - Lectura	ELA- Escritura	Ciencias Sociales	Matemáticas	Ciencias
Newsela (all subjects) Sora (Overdrive) Read&Write ARC Bookshelf ARC Adventures iReady iRead Reading Counts -HMH	Google Docs Read&Write	Newsela (all subjects)	Delta Math Equatio /Math Space Go Math iReady Do the Math - HMH Illustrative Math Mathbits	Test Wizard Newsela (all subjects)
Idioma extranjero	ENL / Lenguaje dual	Bellas artes y artes escénicas	Preparación profesional y universitaria	AIS/RTI
	Rosetta Stone RAZ Kids (3-5 bilingual) Read&Write	Chrome Music Lab Google Drawings Google Canvas App Smart Music Musicplay MusicFirst MusicFirst Jr.	Naviance Paws in Jobland	Read & Write Reading Inventory- HMH Phonics Inventory -HMH Read 180 -HMH Math Inventory -HMH

\*\*Versión limitada

**Consulte el Apéndice A para obtener información adicional. enlaces de información y programas.**



# Plan Tecnológico

Los problemas con un dispositivo del distrito deben dirigirse al [Micro Technician](#) (problemas de hardware) o [Instructional Technology Facilitator](#) (navegación por aplicaciones de aprendizaje) en su edificio.  
Servicio de asistencia disponible: [Helpdesk@necsd.net](mailto:Helpdesk@necsd.net) o 845-568-6540



**Etiqueta de aprendizaje virtual digital** El aprendizaje virtual ha sido un ajuste para los educadores, los estudiantes y las familias por igual. Con este nuevo enfoque de aprendizaje, nos enfrentamos a situaciones y circunstancias únicas con las que no hemos tenido que lidiar en el entorno educativo tradicional. Para prepararnos a nosotros y a nuestros estudiantes para el éxito, se enumeran algunos consejos y sugerencias para su referencia:

- Tenga el dispositivo de su estudiante cargado y listo para el día siguiente
- Asegúrese de que su hijo duerma bien por la noche
- Si es posible, haga que su hijo coma un desayuno saludable para que se energice durante el día (las comidas se pueden recoger cada semana para el aprendizaje virtual. Visite el sitio web de Servicios de Alimentos para obtener más detalles).
- La asistencia es extremadamente importante. Por lo tanto, asegúrese de que su hijo inicie sesión en vivo cuando sea posible o complete su asistencia. Agradecemos su apoyo para que su hijo envíe su trabajo de manera oportuna.
- Recuerde darle a su hijo un nuevo comienzo todos los días. La positividad es la clave.
- La cámara de su alumno está encendida para aprender y todo lo que hay detrás de él se puede ver y escuchar si no está silenciado (si necesita apagar la cámara debido a problemas de ancho de banda, por favor dígame a su maestro) por lo tanto:
  - Tenga en cuenta lo que se dice de fondo, puede ser escuchado por el maestro y otros estudiantes.
  - Haga que su hijo difumine el fondo para evitar distracciones visuales inesperadas. El maestro de su hijo puede ayudarlo a configurarlo.
  - Use la vestimenta apropiada (ropa) mientras camina junto a la computadora de su hijo. Por favor, esté completamente vestido, mientras el maestro y los estudiantes pueden verlo simultáneamente.
  -



**Chromebook y Hotspots** La solicitud de Chromebook y Hotspot debe dirigirse [al Facilitador de Tecnología Educativa en su edificio.](#)



**Implementación de dispositivos** La implementación de dispositivos se anuncia a través de una llamada automática y se publica en el sitio web del distrito y los sitios de redes sociales. Asegúrese de que su información de contacto esté actualizada en su cuenta del Portal para padres, para que reciba toda la información importante.

# Plan Tecnológico



**Portales para padres y estudiantes** Los portales para padres y estudiantes permiten el acceso a información clave para su estudiante. Para ayuda y correo electrónico de soporte [NewburghPortal@necsd.net](mailto:NewburghPortal@necsd.net)

- Inicio de sesión en el portal de estudiantes Todos los estudiantes de NECSD se han configurado con una cuenta de portal de estudiantes. Su acceso a la cuenta se ha estandarizado.
- El nombre de usuario es la primera letra del nombre, la primera letra de su apellido y luego su número de identificación (jd123456)
- La contraseña es la primera letra del nombre, la primera letra de su apellido y la fecha de nacimiento (jdMMDDYY (6 dígitos))

## **Iniciar sesión en el portal para padres**

Los padres aún deberán seguir el proceso de verificación de identificación para acceder al portal.

[NECSD Portal de Padres / Como descargar la aplicacion portal para padres](#)



**Salud y**  
Seguridad

# Salud y Seguridad

## Requisitos y procedimientos

Las actualizaciones recibidas del Departamento de Salud se publicarán en el sitio web de Reopen.



**Capacitación** Los estudiantes y el personal recibirán capacitación sobre las prácticas de prevención de COVID-19, incluido el distanciamiento social y el uso de cubrirse la cara. La señalización y la comunicación continua complementarán y reforzarán la formación.



**Distanciamiento social** Con menos estudiantes en las escuelas, habrá un mayor espacio en el edificio y las aulas. La distribución de los salones, los procesos de llegada y salida se modificarán para mantener la distancia física (seis pies).



**Llegada y Salida** Para reducir la aglomeración, planeamos escalonar las horas de llegada y salida de los estudiantes. Esto puede incluir diferentes horarios para dejar y recoger a los padres. Se puede indicar a los estudiantes que entren / salgan de la escuela a través de puertas específicas, para evitar que menos personas se reúnan en una puerta principal. Las escuelas transmitirán esta información a las familias.



**Limpieza** Limpiaremos los lugares de mucho tráfico con frecuencia durante el día. Esto incluye mesas, picaportes, interruptores de luz, encimeras, manijas, escritorios, teléfonos, teclados y tabletas, inodoros y baños, grifos y lavabos. También aseguraremos la limpieza y desinfección periódicas de los baños. Los baños deben limpiarse y desinfectarse con más frecuencia dependiendo de la frecuencia de uso.

Además, la limpieza de toda la escuela, incluidos los salones de clases, los autobuses, las cafeterías, las bibliotecas y los patios de recreo, también se llevará a cabo a diario. Nos comunicaremos con los proveedores de transporte para limpiar y desinfectar en consecuencia.



**Simulacros de emergencia** Los simulacros de evacuación y encierro continuarán en medio de la pandemia. Modificaremos nuestra práctica para tener en cuenta los procedimientos de distancia social. Por ejemplo, un simulacro de incendio puede incluir solo unas pocas aulas a la vez en lugar de toda la escuela. Los simulacros de encierro pueden incluir instrucciones sobre cómo refugiarse en el lugar, sin movimiento físico.



**Lavado de manos** Todos deben lavarse más las manos, de acuerdo con las pautas del DOH. Como mínimo, el lavado de manos se llevará a cabo al ingresar al edificio y cada salón de clases; después de usar objetos o superficies compartidos (por ejemplo, dispositivos electrónicos, instrumentos musicales, utensilios de escritura, herramientas, juguetes, escritorios o tableros de mesa); antes y después de los refrigerios y el almuerzo; después de usar el baño; después de ayudar a un estudiante a ir al baño; después de estornudar, limpiarse o sonarse la nariz o toser en las manos; al entrar desde el exterior; y siempre que las manos estén visiblemente sucias.

# Salud y Seguridad

## Requisitos y procedimientos



**Desinfectante para manos** Habrá desinfectante para manos disponible para los estudiantes y el personal en los salones de clases y espacios compartidos. Se colocarán estaciones de desinfección de manos en las entradas de los edificios y en otros lugares de la escuela.



**Cubrimientos faciales** En las escuelas de Newburgh, se requerirán cubrimientos faciales para todo el personal, estudiantes y visitantes. Si los estudiantes no se cubren la cara, la escuela les proporcionará una. Durante las comidas, se seguirán las pautas de distanciamiento social para permitir a los estudiantes quitarse la cara. Mientras practican el distanciamiento social, a pedido, los estudiantes tendrán descansos para quitarse la cara temporalmente.



**Las Escuelas de Servicios de Alimentos** proporcionarán comidas a todos los estudiantes, ya sea que asistan en persona o de forma remota. Alentamos a los estudiantes a aprovechar el almuerzo y el desayuno gratuitos que se ofrecen sin costo alguno. Haremos cumplir el lavado de manos, desinfectar las superficies, no compartir alimentos y revisar los planes de alergia a los alimentos. Los horarios de distribución de alimentos se publicarán en el sitio web de Food Services.

Podemos explorar más quioscos para llevar, que se pueden instalar en diferentes puntos de la escuela. Los estudiantes comerán en las aulas. Los estudiantes no pueden compartir comida. Otros posibles cambios pueden incluir diferentes métodos de pago, más máquinas expendedoras, ventas a la carta.



**Tratamientos con nebulizador** Estos y otros procedimientos que generan aerosoles se realizarán en salas separadas con el personal de salud con equipo de protección, incluido un N-95 o una mascarilla quirúrgica.



**Cuestionarios de salud / temperatura** Los padres / tutores deben ser proactivos y tratar de controlar la temperatura del estudiante en casa para descartar fiebre y / o signos o síntomas de enfermedad antes de salir de casa. Además de los controles de temperatura administrados por las familias, se tomarán controles diarios de temperatura al llegar a los edificios escolares. El distrito solicitará periódicamente a los estudiantes / padres que completen un cuestionario de salud. El personal completará el cuestionario de salud y un control de temperatura diariamente. Los estudiantes y las familias dispondrán de varias opciones para completar el cuestionario, como una aplicación, en línea y / o en papel.



**Acceso limitado al edificio** El acceso a las escuelas se limitará a los estudiantes y al personal tanto como sea posible por razones de salud y seguridad.



# Salud y Seguridad

## Requisitos y procedimientos



**Uso compartido limitado de suministros** NECSD aumentará el pedido de todos los útiles escolares para limitar el intercambio de útiles, especialmente en el nivel de primaria. Todos los salones de clases de arte, lavabos y otros materiales y superficies compartidos deben limpiarse siguiendo las pautas federales de los CDC. Los estudiantes mantendrán kits individuales de suministros de “alto toque” como tijeras, marcadores, lápices y borradores.



**Regreso de estudiantes y personal recuperados** Seguiremos las pautas del Departamento de Salud para permitir que un estudiante o miembro del personal regrese a la escuela después de mostrar síntomas o dar positivo por COVID-19.



**Rastreo de contactos** Cooperaremos con los departamentos de salud estatales y locales con respecto al rastreo de contactos. También ayudaremos a los departamentos de salud pública a saber quién pudo haber tenido contacto en la escuela con un caso confirmado al: mantener registros precisos de asistencia de los estudiantes y miembros del personal; asegurar que los horarios de los estudiantes estén actualizados; mantener un registro de los visitantes que incluya la fecha, la hora y el lugar de la escuela que visitaron; y ayudar a los departamentos de salud locales a rastrear todos los contactos de la persona en la escuela de acuerdo con el protocolo, la capacitación y las herramientas proporcionadas a través del Programa de rastreo de contactos del estado de Nueva York.



**Transporte** NECSD limitará la capacidad de pasajeros en todos los autobuses de educación general, de acuerdo con las pautas de salud pública actuales. Los estudiantes y conductores deben usar máscaras en los autobuses.



**Patios de recreo** Mantendremos los patios de recreo abiertos y los usaremos para recreo escalonado y posibles espacios de aprendizaje al aire libre. Los estudiantes se lavarán las manos antes y después de su uso.



**Música** Cuando los estudiantes cantan o tocan instrumentos de viento / metal, el personal debe asegurarse de que todos estén separados por 12 pies en todas las direcciones. El estado está animando a las escuelas a considerar trasladar la práctica del coro al exterior, cuando sea posible.



**Fuentes de agua** Las escuelas de Newburgh invirtieron en la instalación de máquinas llenadoras de botellas de agua. Las boquillas de las fuentes de agua se han apagado, por lo que las fuentes de agua solo ofrecen la opción de llenado de botellas.

# Salud y Seguridad

## Requisitos y procedimientos



**Educación física** Las actividades de educación física seguirán las pautas del Departamento de Salud y del Departamento de Educación del Estado con respecto al distanciamiento social y las recomendaciones que restringen los deportes de contacto.



**Contenido y entrega de CTE** El trabajo del curso de CTE continuará siendo enseñado por el maestro de CTE certificado apropiado. Se alentará a los estudiantes a tener kits "para llevar" cuando participen en el aprendizaje virtual. Consideración de transmisión de video en vivo y asignaciones de laboratorio modificadas para reducir la observación de demostraciones de cerca. Se implementarán procedimientos para compartir, desinfectar y descontaminar los suministros.



**Tecnología** Todos los estudiantes de Prek-12 tendrán acceso a un dispositivo, como una computadora portátil o tableta, en la medida de lo posible, intentaremos brindar acceso confiable a Internet de alta velocidad. Proporcionaremos instrucción de otras formas si los estudiantes no tienen acceso a una computadora o Internet.



**Individuos médicamente frágiles** Los estudiantes que tienen familiares que están en grupos de alto riesgo pueden necesitar asistir a la escuela de forma remota. El distrito y las escuelas harán arreglos para atender las necesidades de estos estudiantes en la comunidad escolar.

# Procedimientos para la llegada de estudiantes

NECSD implementará las siguientes prácticas de salud y seguridad en todas las escuelas y oficinas:



## Antes de salir de casa

Los padres / tutores deben ser proactivos y tratar de verificar la temperatura del estudiante en casa para descartar fiebre y / o signos o síntomas de enfermedad antes de salir de casa.



## Llegada a la escuela

Todos los estudiantes que ingresen a un edificio del distrito deberán someterse a un control de temperatura. Los estudiantes seguirán todas las instrucciones relacionadas con las medidas preventivas personales, incluido el uso de una cubierta de tela para la cara. El distanciamiento social se observará en todo momento cuando los estudiantes ingresen y se muevan por todo el edificio. Los estudiantes utilizarán desinfectante para manos al ingresar a la escuela.

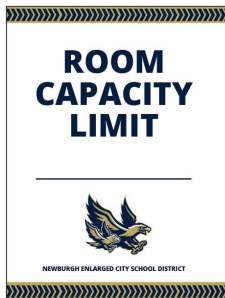


## Llegada o en cualquier momento del día

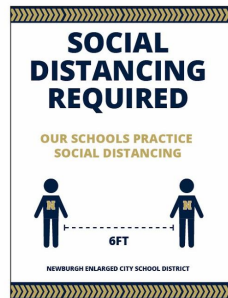
El personal remitirá a cualquier estudiante con signos o síntomas evidentes de enfermedad a la Oficina de Salud.

# Promoción de hábitos de salud

El Distrito ha colocado letreros y marcas apropiadas en todas las oficinas y edificios para recordar a los empleados, estudiantes, familias y visitantes (cuando sea posible) que mantengan el distanciamiento social, se laven las manos adecuadamente, usen máscaras, etc. Los Centros para el Control de Enfermedades y otros medios de salud pública han puesto a disposición varios letreros y la comunidad debe esperar ver letreros como los siguientes en todos los espacios de NECSD.



18X24



18X24



16X6.5



16X6.5



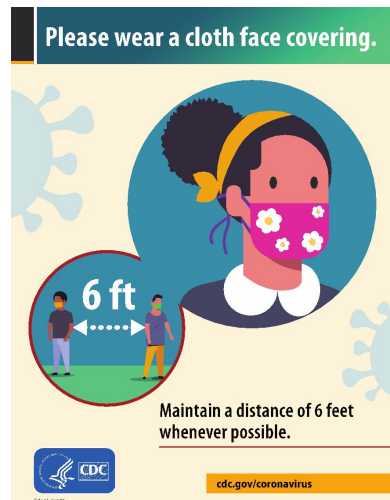
24X18



16"



16"



24x18

# Apoyos socioemocionales



## Estructuras para apoyar el bienestar socioemocional

- El equipo interinstitucional basado en la comunidad del distrito apoyará al personal de la escuela para abordar las preocupaciones psicológicas y emocionales de los estudiantes.
- El Distrito ampliará el Consejo Asesor de Orientación para discutir e informar sobre el apoyo y los programas socioemocionales que se brindan a los estudiantes.
- El distrito brindará desarrollo profesional a todos los miembros de la comunidad escolar sobre atención basada en trauma, resiliencia y prácticas restaurativas.



## Apoyos de bienestar socioemocional para académicos

- Se desarrollarán y administrarán evaluadores de bienestar socioemocional a los estudiantes K-12 para determinar el nivel de servicios de apoyo que pueden ser necesarios al regresar a la escuela con el consentimiento de los padres / tutores.
- Dentro de los horarios diarios, los grados PK-12, se asignará tiempo para enfocarse en el apoyo socioemocional.
- Se implementarán alternativas a la disciplina para los estudiantes que puedan tener dificultades para adaptarse a los nuevos protocolos relacionados con COVID-19 (es decir: máscaras, distanciamiento social, etc.).
- Los Equipos de Reengagement Street continuarán realizando visitas domiciliarias para apoyar a los estudiantes que puedan tener dificultades para participar y / o hacer la transición de regreso a la escuela.
- Los anuncios de servicio público continuarán informando a los estudiantes y familias de los diversos apoyos socioemocionales disponibles.

# Protocolo de limpieza

Buildings & Grounds ayudará directamente a la administración escolar en su responsabilidad evaluar al personal de conserjería e inspeccionar este protocolo de limpieza.



**Limpieza diaria** El personal de conserjería trabajará durante cada día escolar para apoyar el entorno de aprendizaje.



**Limpieza mejorada** El personal de conserjería limpiará y desinfectará todas las superficies de alto contacto en toda la escuela.



**Limpieza con desinfectante** Además de la limpieza con desinfectante programada regularmente, en el caso de un COVID-19 confirmado como positivo, Buildings & Grounds iniciará el uso del nebulizador desinfectante como se muestra a continuación, todos los miércoles y viernes por la tarde / noche.

Cada edificio escolar tiene conserjes programados de 3 a 11 pm. Se requiere que todo el personal no conserje, incluidos los directores, salga del edificio inmediatamente después de la salida de los estudiantes los miércoles y viernes. Los edificios deben ser desalojados a más tardar: 3:00 pm (escuelas de Nivel 1); 4:00 pm (escuelas de Nivel 2, Junta de Educación y Chestnut Street); y 5:00 pm (escuelas de nivel 3).



A black mesh pencil holder is filled with a variety of colored pencils, including shades of green, blue, purple, orange, pink, brown, and yellow. The pencils are arranged in a dense cluster, with their tips pointing upwards. The holder is placed on a dark surface, and the background is a solid, dark blue color. The text "Recursos adicionales" is overlaid on the image in a white and yellow font.

**Recursos  
adicionales**

# Código de Conducta

El Distrito Escolar de la Ciudad Ampliada de Newburgh está comprometido a mantener altos estándares de excelencia para todos los estudiantes y a crear un ambiente en las escuelas que sea seguro y propicio para el aprendizaje. El Distrito también está comprometido a crear y mantener altas expectativas de comportamiento trabajando en asociación con los padres, estudiantes, familias y la comunidad.

Creemos que como comunidad escolar, nuestro papel en esta asociación es asegurar que las expectativas de comportamiento de los estudiantes sean conocidas y enfatizadas en el hogar, en la escuela, digitalmente / virtualmente y en toda la comunidad. Esperamos que nuestros estudiantes reciban una educación de alta calidad y acepten nuestra responsabilidad de enfatizar los valores educativos de honestidad, compasión, respeto y responsabilidad. También creemos que se debe ayudar a los estudiantes de todas las edades a desarrollar comportamientos seguros y responsables y les enseñaremos a través de nuestros ejemplos y expectativas que establezcamos.

Para asegurar que los padres / tutores se conviertan en socios activos en la promoción de un entorno escolar seguro y de apoyo, los padres / tutores deben familiarizarse con el Código de Conducta del Distrito. Haga clic aquí para ver el enlace.

Si tiene alguna pregunta o desea obtener más información sobre el Código de Conducta de NECSD, no dude en comunicarse con uno de nuestros Coordinadores de Participación Familiar, el Sr. Antony Roncal (Escuelas Primarias - aroncal@necsd.net) o la Sra. Laura García ( Escuelas secundarias - lgarcia@necsd.net).



# Proceso de registro en línea

Debido al cierre de la escuela COVID-19, la Oficina de Registro tuvo que suspender temporalmente el registro en persona. Como resultado, se ha desarrollado un sistema de registro en línea.

## Sistema de registro en línea (PreK-12)

El nuevo sistema de registro en línea se facilita a través de nuestro sistema de información para estudiantes, Infinite Campus. El nuevo sistema permite a las familias registrar eficientemente a sus hijos de forma remota. Para comenzar con el nuevo sistema en línea, hemos creado algunos videos para usted tanto en inglés como en español.

- ✓ Bienvenido al registro en línea ([Inglés](#) | [Español](#))
- ✓ Cuestionario y lista de verificación de vivienda ([Inglés](#) | [Español](#))
- ✓ Información del estudiante de emergencia para padres ([Inglés](#) | [Español](#))
- ✓ Preguntas y respuestas ([Inglés](#) | [Español](#))
- ✓ Familias que vuelven a entrar ([Inglés](#) | [Español](#))
- ✓ Familias existentes ([Inglés](#) | [Español](#))

- Paso 1:** Once the videos are viewed, please access the [new online registration system here](#) and complete the application.
- Paso 2:** Envíe los documentos requeridos mediante uno de los siguientes métodos:
  - ✓ [Apartado Postal](#)
  - ✓ [Registro protegido Marcado en azul Dropbox en el nivel superior de la Biblioteca gratuita de Newburgh.](#)
  - ✓ [Escanear y enviar por correo electrónico](#)
- Paso 3:** El último paso es la entrevista de verificación de documentos con un especialista en registro. Un especialista en registro se comunicará con usted para programar una reunión en persona o virtual para verificar todos los documentos presentados.

# Enlaces de orientación

## **Directrices de los CDC**

<https://www.cdc.gov/coronavirus/2019-ncov/community/schools-childcare/schools.html>

## **Pautas de reapertura del NYSED**

<https://www.regents.nysed.gov/common/regents/files/2.%20Recovering%2C%20Rebuilding%2C%20and%20Renewing%20the%20Spirit%20of%20Our%20Schools%20School%20Reopening%20Guidance.pdf>

## **Pautas de pediatría**

<https://services.aap.org/en/pages/2019-novel-coronavirus-covid-19-infections/clinical-guidance/covid-19-planning-considerations-return-to-in-person-education-in-schools/#.XvtUjBBMJNk.email>

## **NY Forward –NY State / Gobernador Cuomo**

<https://www.governor.ny.gov/sites/governor.ny.gov/files/atoms/files/NYForwardReopeningGuide.pdf>

# Preguntas frecuentes



## ¿Cómo se moverá la gente en los edificios?

**Espacios:** la administración en la escuela y el distrito considerará y evaluará los espacios interiores adicionales y / o alternativos que puedan ser reutilizados para instrucción u otros propósitos requeridos en apoyo de la instrucción en persona dentro de las instalaciones escolares, terrenos escolares, instalaciones municipales, terrenos municipales o comunitarios (por ejemplo, centros comunitarios), así como espacios al aire libre donde las condiciones de salud y seguridad (por ejemplo, alergias, asma) permitan dicho uso potencial.



## ¿Cuándo todos los estudiantes regresarán al edificio escolar al 100%?

**Instrucción en persona:** El distrito coordinará esfuerzos para que todos los estudiantes vuelvan a la instrucción en persona en este momento. Sin embargo, en base a la naturaleza dinámica de la transmisión comunitaria local del virus COVID-19, puede ser necesario un enfoque gradual o un modelo híbrido que combine la instrucción en persona y el aprendizaje remoto / a distancia en varios momentos durante el año escolar 2020-2021. Los modelos del distrito creados indicarán si se dará prioridad a ciertos estudiantes para regresar a la instrucción en persona primero o con mayor frecuencia según las necesidades educativas o de otro tipo (por ejemplo, grados iniciales, estudiantes con discapacidades, estudiantes del idioma inglés), según los requisitos de equidad, capacidad, distanciamiento social, EPP, factibilidad y consideraciones de aprendizaje.



## ¿Cuántos estudiantes aprenderán juntos en el mismo salón de clases?

**Cohortes:** El distrito implementará un enfoque de "cohortes" cuando los estudiantes regresen a la instrucción en persona. Este enfoque agrupa a los estudiantes, en la medida de lo posible, para limitar la exposición potencial al virus COVID-19. Las cohortes, particularmente para los estudiantes más jóvenes, son grupos de estudiantes preasignados y autónomos con límites de tamaño de grupo razonables establecidos en el Plan Operativo Reabrir del NECSD. médico después de la evaluación, resultado negativo de la prueba de diagnóstico de COVID-19 y resolución de los síntomas, o si COVID-19 positivo, liberación del aislamiento.



## ¿Qué se está haciendo para la ventilación y el flujo de aire?

**Ventilación:** La administración de la escuela y el distrito trabajará con el personal de conserjes para aumentar la ventilación con aire exterior en la mayor medida posible (por ejemplo, abrir ventanas y puertas) mientras se mantienen los protocolos de salud y seguridad, especialmente para los estudiantes más jóvenes.

# Contactos importantes

Correo electrónico de consultas sobre COVID-19	<a href="mailto:covidhelp@necsd.net">covidhelp@necsd.net</a>
COVID-19 Consultas Número de teléfono	845-563-3412
Centralita principal del distrito	845-563-3400
Directorio de personal y profesores del distrito	<a href="#">Enlace al directorio</a>
Línea de ayuda tecnológica	845-568-6532
Servicio de asistencia técnica	<a href="mailto:helpdesk@necsd.net">helpdesk@necsd.net</a>
Línea directa de participación de la familia y la comunidad	845-568-6533

## Líneas de ayuda adicionales para referencias de emergencia

Orange County Healthcare Agency Helpline	1-855-OCLINKS	Referencias a agencias locales de salud mental en el condado de Orange. Deja un mensaje de voz.
Text-4-Teens: A Teen to Teen text support hotline	1-845-391-1000	Recurso de salud mental para que los adolescentes envíen mensajes de texto cuando atraviesan emociones difíciles. Serán dirigidos a los profesionales de salud mental apropiados según su nivel de necesidad o crisis.
Mobile Mental Health Hotline (ACCESS Supports for Living)	1-888-750-2266	Para las personas que experimentan una crisis de salud mental, como ideas suicidas, autolesiones o ansiedad o depresión severas. Ofrezca controles de bienestar y derivaciones para tratamiento hospitalario. También opciones para conectarse con otros recursos de servicios humanos basados en la comunidad.

Orange County Healthcare Agency Helpline	1-855-OCLINKS	Referencias a agencias locales de salud mental en el condado de Orange. Deja un mensaje de voz.
United Way 2-1-1	2-1-1 1-800-899-1479	Referencias a una variedad de recursos locales, incluidos alimentos y refugio, las 24 horas del día, los 7 días de la semana, los 365 días del año.
Childcare Council of Orange County, Inc.	845-294-4012 844-461-4689	Childcare available for essential workers in the community

## For Immediate Direct Support in New York State

NYS COVID-19 Emotional Support Helpline	1-844-863-9314	Línea directa para residentes de Nueva York con personal de profesionales de la salud mental voluntarios para ofrecer apoyo emocional instantáneo y referencias a recursos locales.
---	----------------	---

# Contactos importantes

Asistencia local en Newburgh		
Access Supports for Living-Walk in Clinic in Newburgh, NY	845-562-7244	Mental Health Clinic in Newburgh, NY
Orange County Department of Mental Health- Child and Family Clinic	845-568-5260	Mental Health Clinic in Newburgh, NY
Cornerstone Family Health Center	845-563-8000	Healthcare Agency in Newburgh, NY
Department of Social Services	845-291-2002	Supports with emergency housing, homelessness, SNAP, Medicaid, HEAP, and other vital community resources
Independent Living	845-565-1162	Mental Health and other case management/human service supports